



Bouafle



Bulletin Municipal BOUAFLE · VILLAGE D'AVENIR

ÉDITION 2024



SOMMAIRE

P.3	ÉDITO
P.4	VILLAGE D'AVENIR
P.3	COMMUNICATION
P.4	TRAVAUX
P.8-9	DÉCHETS
P.10-12	URBANISME
P.13	PARIS-NICE
P.14-16	CULTURE
P.17-19	VIE DE LA COMMUNE
P.20-23	JEUNESSE
P.24	ÉTABLISSEMENTS D'AIDE
P.25	CCAS
P.26-33	VIE ASSOCIATIVE
P.34-35	CIVISME
P.36	SERVICE PUBLIC
P.37	AGENDA
P.38	COMMERCES DE PROXIMITÉ
P.39	ÉTAT CIVIL
P.40	CONTACTS UTILES

SUIVEZ-NOUS SUR LES RÉSEAUX SOCIAUX !

Rejoignez-nous sur les réseaux sociaux pour rester informés et connectés avec votre municipalité.

Rejoignez-nous dès aujourd'hui !



Le Bulletin Municipal • 2024

Directrice de la publication : **Sabine OLIVIER**
Directrice de la rédaction : **Sabine OLIVIER**
Photographie, Maquette, Réalisation : **Jonathan VIGUEUR-MANDIN**
Impression : **IJT**

Bulletin édité à 1000 exemplaires et distribué par les jeunes du village.
Merci à ceux qui ont participé à l'élaboration de ce bulletin.

Pour réagir au bulletin municipal, adressez-vous en mairie au **01 30 95 51 18** ou par e-mail : **communication@bouafle.fr**



Chères Bouafraises, chers Bouaflais,

Au nom du conseil municipal je vous souhaite une très bonne année 2024. Qu'elle vous apporte le meilleur à vous et à vos proches. Je souhaite que notre village reste pour chacun d'entre vous un lieu de sérénité où il peut se ressourcer et se sentir entouré, malgré un contexte international, national complexe.

En cette nouvelle année, je tiens à saluer l'engagement des élus qui m'entourent et profite de ces lignes pour les en remercier chaleureusement. Tous ont à cœur, comme moi, de maintenir une qualité de vie à Bouafle.

Je souhaite également profiter de cet édito pour mettre en lumière le travail de nos agents. Qu'ils travaillent aux écoles, aux services techniques, à l'administration, à la bibliothèque, à la micro-crèche ou encore au centre de loisirs, tous ont la même volonté de préserver et d'améliorer le bien vivre à Bouafle. Si nous sommes une petite commune, nous avons des services de proximité de qualité, de nombreux bâtiments, infrastructures sportives et espaces verts qui les mobilisent tout au long de l'année.

J'appelle de tous mes vœux une année clémente à nos agriculteurs qui sont en première ligne face au changement climatique et leur exprime notre soutien sans faille dans ces moments complexes pour la profession. Les soutenir c'est, entre autres choses, mettre en valeur leur production et consommer local.

Je profite de ces quelques lignes pour saluer la dynamique commerciale qui est en œuvre sur notre commune avec la présence de commerces de proximité qui nous permet de répondre à la plupart de nos besoins, de nous rencontrer davantage sur un espace dédié le dimanche matin qu'est la place Erambert, et de profiter ainsi, un peu plus, de notre village.

Merci à nos commerçants à qui je souhaite également une très bonne année, ainsi qu'à tous les professionnels installés sur la commune.

Je salue et remercie tous les bénévoles et présidents de nos associations qui forment le socle de notre communauté de vie ici à Bouafle et qui ont proposé encore cette année de nombreuses animations pour tous les publics ... MERCI !

*Tous mes meilleurs vœux
pour 2024*



Sabine Olivier
Maire de Bouafle



Après une année 2023 qui a connu une forte inflation, la crise énergétique qui a contraint notre budget municipal, notre équipe est cependant parvenue à maintenir le cap tout en engageant de nombreux projets comme la rénovation énergétique des bâtiments scolaires, du Tilleul et la pose de panneaux photovoltaïques aux écoles.

→ Bouafle avance avec vous et pour vous en 2023

Nous avons par ailleurs, développé l'offre de commerce de proximité en accueillant CocciMarket en lieu et place de l'ancienne poste au 7 rue Maurice Berteaux depuis le 1er juin 2023.

L'été dernier, nous avons également rénové la Salle du Sous-Sol du groupe scolaire dite Salle du Tilleul, plus fonctionnelle, plus accueillante, plus adaptable à toutes les activités organisées tout le long de l'année.

→ Bouafle avance avec vous et pour vous en 2024

La bâtisse « Laguillermie » complètement rénovée abritera une salle dédiée à la Culture ainsi qu'un appartement en duplex. Avec autour, une esplanade qui permettra de stationner 19 véhicules.

Nous profiterons aussi d'une réorganisation des activités du stade avec en sus l'implantation d'un mini terrain de basket.

Et oui enfin ! Après 3 ans de travail acharné, nous avons obtenu le financement du programme d'aménagements de lutte contre le ruissellement qui démarrera cette année.



La commune de Bouafle labélisée "Village d'avenir"

Le programme "Villages d'Avenir" est conçu pour soutenir les petites communes rurales de moins de 3 500 habitants dans leurs projets de développement.

Il offre un accompagnement en ingénierie et vise à faciliter le quotidien des élus en les orientant vers les aides existantes.

Avec l'aide de chefs de projet dédiés, les communes peuvent avancer sur des projets structurants "comme la rénovation de logements, le développement de la mobilité, la valorisation du patrimoine ou encore la renaturation de certains espaces."

Ce programme représente une opportunité pour dynamiser les territoires ruraux, valoriser leur identité et améliorer la qualité de vie de leurs habitants.

UNE NOUVELLE IDENTITÉ VISUELLE



UN ENGAGEMENT FORT

Depuis le 30 avril 1974, le blason est l'emblème de la commune, cependant Bouafle est une ville en pleine transition et pour conforter ce changement, nous avons souhaité créer une nouvelle identité. Celle-ci reprend la grappe de raisin qui rappelle la culture de la vigne très importante à Bouafle jusqu'au début du 20e siècle ; ainsi que deux pétales représentant notre engagement environnemental. Ils figurent également les reliefs (vallées, plaines, etc.) importants de la commune. **Le blason ne disparaît pas, il viendra compléter le logo si besoin.**

PANNEAU D'INFORMATION

Un nouveau panneau d'information a trouvé place au-dessus de la Mairie ! C'est un nouveau moyen d'information qui permet à la commune de communiquer davantage sur les événements de la ville.



PLUS ÉCOLOGIQUE

La volonté derrière cette nouvelle identité, est aussi d'avoir un logotype plus allégé qui reflète notre souhait de réduire notre empreinte carbone. Le blason comptait quatre couleurs, le nouveau logotype seulement deux. Les fonds étaient pleins et désormais ce ne sont plus que des contours.

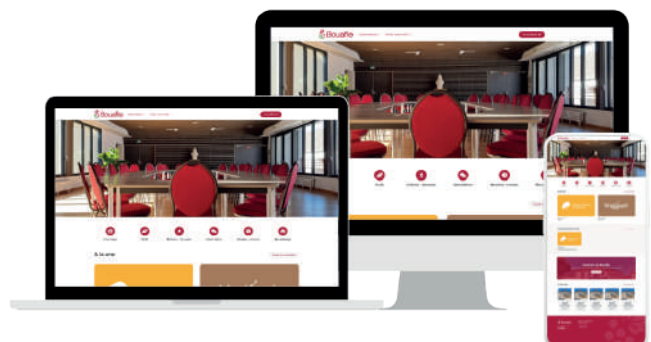
NOUVEAU SITE INTERNET

Nous sommes ravis de vous annoncer le lancement de notre nouveau site internet pour le **2ème trimestre 2024**.

Nous souhaitons que le site internet propose une meilleure réponse aux besoins des administrés.

Explorez le nouveau site pour découvrir toutes les fonctionnalités et profiter d'une interaction plus fluide avec nos services !

Rendez-vous sur : bouafle.fr



DES TRAVAUX : POUR AMÉLIORER LA VILLE



ÉCOLE

La rénovation de la peinture dans la cour de récréation a apporté une nouvelle vie aux espaces de jeu des écoles. Les couleurs vives et attrayantes créent un environnement dynamique qui stimule l'imagination des enfants.

Rénovation des quatre appartements situés au-dessus de l'école primaire. Ce sont des logements communaux avec un bail précaire d'un an renouvelable deux fois.



La rénovation de la 7ème classe a été entreprise avec soin pour créer un environnement propice à l'apprentissage.

Parallèlement, la peinture de la salle du Rased (Réseau d'Aides Spécialisées aux Élèves en Difficulté) a été soigneusement choisie pour créer une ambiance apaisante.

La pose d'une borne escamotable pour contrôler la circulation et l'accès aux écoles rue Croix Boussay.



TERRAIN DE PÉTANQUE

La pose de spots sur mâts autour du terrain de pétanque, afin de poursuivre les rencontres en nocturne.

SALLE DU TILLEUL

La rénovation de la salle du Tilleul comprend l'installation d'un plafond suspendu acoustique pour améliorer l'isolation sonore. De nouveaux éclairages LED modernes ont été ajoutés, la peinture a été refaite. Les armoires ont été remplacées par des meubles bas avec un plan de travail, optimisant l'espace. Le parquet a été changé pour accueillir nos danseurs, et des rideaux neufs ont été posés. Ces modifications visent à rendre la salle plus fonctionnelle, moderne et polyvalente.



LES GRANDS PROJETS : EN 2024



TERMINÉS

Dans le cadre de la rénovation énergétique des bâtiments, l'ensemble des bâtiments du groupe scolaire ont été isolés par l'extérieur, ainsi que l'ensemble des locaux du Tilleuls pour un meilleur confort des utilisateurs et une maîtrise des consommations énergétiques.

Des panneaux photovoltaïques ont été posés et des thermostats d'ambiance ont été mis en place pour améliorer l'efficacité énergétique.

Un commerce de proximité, la supérette CocciMarket, a ouvert ses portes au 7 rue Maurice Berteaux, en lieu et place de l'ancienne poste. La surface commerciale de 128 m² offre une variété de références. Au-dessus du commerce, un logement F4 a été rénové et est disponible à la location depuis le 1er juillet 2023.

EN COURS

Le projet de rénovation de l'Ilot de la Vierge se concentre sur la restauration de la bâtisse Laguillermie et la création d'un espace paysager qui intègre également des places de stationnement.



EN TRAVAUX

À VENIR !

Le projet du stade comprend la rénovation des vestiaires du football avec une isolation extérieure, le passage du chauffage au gaz à l'électricité, des douches et toilettes retravaillées, une reprise de l'assainissement, et une nouvelle peinture des locaux.

Concernant l'éclairage du terrain de football, les mats seront conservés, mais de nouveaux spots à LED seront installés. La sécurité du stade sera renforcée par l'ajout d'une clôture séparative entre les différents pôles sportifs et le football.

Une réorganisation des espaces sportifs est prévue, comprenant l'installation d'un mini-terrain de basket, le déplacement des agrès, du chalet de marche nordique, et la création d'une allée pour accéder aux différents espaces jusqu'au skate park.



Le bâtiment des Services techniques sera également rénové avec des travaux d'isolation par l'intérieur.



Pour suivre l'actualité des travaux, suivez-nous sur les réseaux sociaux. Restez informés !

NOUVELLES MESURES : ON VOUS DIT TOUT

UNE NOUVELLE RÉGLEMENTATION POUR LES BIODÉCHETS !



Dès le **1er janvier 2024**, les collectivités locales doivent proposer à tous les ménages une solution leur permettant de trier, à l'écart du reste des ordures ménagères, et de valoriser leurs déchets biodégradables : déchets verts issus des activités de jardinage et restes alimentaires. Cette mesure s'inscrit dans une démarche résolue en faveur de l'environnement, visant à réduire notre empreinte écologique. La commune de Bouafle s'est toujours engagée dans la démarche de compostage et de gestion des déchets végétaux, avec l'association HappyNes déjà en charge de plusieurs composteurs dans la ville. Cette évolution s'inscrit naturellement dans notre mode de fonctionnement. Nous vous incitons à gérer vos biodéchets pour qu'ils redeviennent biologiques et ne restent pas simplement des déchets !

Nous comptons sur la coopération active de tous les citoyens pour assurer le succès de cette initiative, contribuant ainsi à la préservation de notre cadre de vie et à la promotion d'une communauté plus durable. Pour faciliter cette transition, vous pouvez commander votre bac de compostage à tarif préférentiel sur le site internet de la communauté urbaine GPSEO ou créer/acheter votre composteur.

Les emplacements des composteurs

Déjà en place :

- 📍 2 composteurs situés près de la maison médicale et des écoles

À venir :

- 📍 Bientôt de nouveaux composteurs seront disponibles sur la commune.

DERNIÈRE ANNÉE POUR LES SACS DE DÉCHETS VERTS...

La conteneurisation de la collecte des déchets verts sera obligatoire au 01/01/2025. L'objectif de collecter les déchets verts via des bacs et non plus des sacs papier est d'améliorer leurs conditions de stockage et de collecte.

Pour la reprise de la collecte en mars, de façon transitoire les sacs seront acceptés à la collecte, ainsi que les fagots (max 2 fagots d'un mètre ficelés).

La fourniture de bac est gratuite (1 bac 240 L par adresse), une dotation à la commune sera faite.

La distribution des sacs de déchets verts s'organisera aux services techniques situés rue du Pieu. Les samedis 16 et 23 mars 2024



LE VERRE À AMENER EN POINT D'APPORT VOLONTAIRE

Dans le contexte de l'harmonisation de la Taxe d'Enlèvement des Ordures Ménagères (TEOM) au niveau communautaire, la collecte du verre va être supprimée pour notre commune. À partir de l'automne 2024, cette collecte se transforme en Point d'Apport Volontaire répartis au sein du village. Une communication spécifique sera assurée par la CU GPSEO. En attendant, les points de collecte existants restent bien sûrs fonctionnels ! Au stade Moncharmont, devant la Ferme Rouge et au Centre Technique Municipal.

**Pour plus d'informations, rendez-vous sur :
bouafle.fr**

MAINTENANT TOUT SE TRIE, OUF !

**NOUVEAU MEMO TRI !
À CONSERVER**



TOUS LES PAPIERS

**AUJOURD'HUI,
100 % DES
EMBALLAGES
SE TRIENT**



**EMBALLAGES CARTONS
& BRIQUES ALIMENTAIRES**



EMBALLAGES EN PLASTIQUE



EMBALLAGES EN MÉTAL



**LES NOUVEAUX
ARRIVANTS !**

**EMBALLAGES
PLASTIQUES**



TUBES, POTS, BOÎTES, GOBELETS



TOUTES LES BARQUETTES



SACS, SACHETS, FILMS

**EMBALLAGES
MÉTALLIQUES**



BOUCHONS, CAPSULES & COUVERCLES



TOUS LES SACHETS & TUBES



TOUS LES AUTRES PETITS MÉTAUX

À DÉPOSER EN VRAC, NON EMBOÎTÉS, BIEN VIDÉS & NON LAVÉS.

NOUVEAUTÉS POUR LE SERVICE URBANISME

NOUVEAUX HORAIRES ET NOUVEAU FONCTIONNEMENT

Le service urbanisme vous recevra désormais les mardis et vendredis matin exclusivement sur rendez-vous. Ces rendez-vous de 30 minutes seront à prendre sur notre site internet rubrique « urbanisme ».

Avant la prise de rendez-vous vous devez consulter le règlement PLUI et les guides d'accompagnement au dépôt de demande que vous retrouverez sur le site de la CU GPSEO (rubrique Vivre et Habiter) et également sur notre site internet.

Les rendez-vous peuvent se dérouler en mairie ou par téléphone. L'accueil du service se situe toujours à l'ancienne entrée de la police municipale Place Erambert, côté rue Laguillermie.

NB : le service urbanisme ne transmet aucune coordonnée de propriétaires !



NOUVEAUX HORAIRES

Désormais, le service vous reçoit **les mardis et vendredis matins uniquement sur rendez-vous**. Ces rendez-vous peuvent être téléphoniques ou physiques.



MODIFICATION DU PLAN LOCAL D'URBANISME INTERCOMMUNAL (PLUI)

Plan Local d'Urbanisme Intercommunal

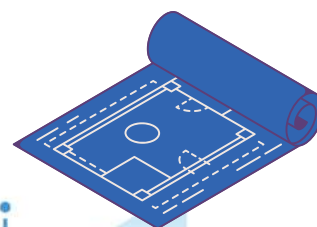
PLUI

La procédure de première modification générale du PLUI de GPSEO est arrivée à son terme, après 3 années de réflexion, concertation, collaboration avec les communes.

Le projet de PLUI modifié a été soumis à la population lors de l'enquête publique organisée du 10 mai au 15 juin 2023. A son issue la commission a rendu un avis favorable avec 1 réserve et 17 recommandations. Amendé pour tenir compte des avis reçus et des conclusions de l'enquête publique, le dossier de PLUI modifié a été présenté aux élus communautaires, qui l'ont définitivement approuvé lors du Conseil Communautaire du 14 décembre 2023.

Vous pouvez retrouver le rapport d'enquête complet sur les sites internet de la CU GPSEO et de la ville.

Rendez-vous sur : bouafle.fr



GUIDE D'APPLICATION DU PLUI
Version Avril 2021

- Document non opposable -

construireensemble.gpseo.fr



VÉRIFIER LA FAISABILITÉ DU PROJET

Le Plan Local d'Urbanisme Intercommunal comporte des prescriptions qu'il convient de respecter. Par ailleurs, plusieurs secteurs de protection (patrimoniaux ou liés aux risques naturels) couvrent la commune et renforcent les prescriptions existantes. Nous sommes notamment couverts par un périmètre de protection face au risque d'inondation ; ainsi qu'un périmètre de protection face au risque de retrait et gonflement des argiles.

Avant d'envisager un achat ou de prévoir des travaux (tous les travaux demandent une autorisation !) vous pouvez consulter les règles en vigueur sur le site internet de la CU GPSEO (rubrique « Vivre et Habiter »). Sur cette même rubrique, vous retrouverez l'ensemble des fiches-aides préparées par la CU pour réaliser votre demande :

- Un mode d'emploi destiné à guider les lecteurs parmi les nombreuses pièces du dossier.
- Un guide d'application qui aborde le contenu du PLUi de manière thématique et avec des cas pratiques pour illustrer le propos.
- Un mode d'emploi de la démarche patrimoniale qui doit accompagner le public sur la lecture du PLUi dès lors qu'un bien fait l'objet d'une identification patrimoniale.
- Une foire aux questions (FAQ) qui répond aux interrogations les plus fréquemment rencontrées depuis la mise en œuvre du PLUi

Pour vous assister dans la préparation de votre dossier de demande, nous avons réalisé un guide d'aide au montage de votre demande d'autorisation « pas-à-pas ». Vous trouverez pour chaque pièce à joindre à votre dossier (plan de masse, plan de situation etc..) les informations permettant d'éditer / réaliser vous-même ces documents.

Attention : Vous êtes obligé de recourir à un architecte quand vous construisez une maison individuelle ou que vous agrandissez une construction existante, dont la surface de plancher est supérieure à 150 m².



ACTIVITÉ DU SERVICE URBANISME

40 biens immobiliers se sont vendus sur la commune en 2023.

59 déclarations Préalables ont été déposées afin de réaliser des travaux de clôture, des ravalements, la pose de fenêtres de toit. Les autres dossiers concernant des extensions de l'habitation, la construction d'annexes (abri de jardin etc..) ainsi que la pose de panneaux photovoltaïques. **51 demandes ont été accordées.**

09 permis de construire ont été déposés afin de réaliser des constructions neuves, la création d'habitation par la rénovation de bâti existant et des extensions d'habitations existantes. **4 sont en cours d'instructions. 2 demandes ont été accordées et 1 a été annulée. 1 a été refusée.**



ACTUALITÉ DE LA FORÊT DU RONCAY

Le groupement forestier propriétaire de la forêt du Roncay (située en partie sur Bouaffle) réalisera sur les 10 prochaines années son exploitation. Un plan simple de gestion a été agréé en juin 2023 par le centre régional de la propriété forestière. Le chemin des fonds de cayenne notamment a été emprunté par l'entreprise de sylviculture pour débarder. Leurs cheminements ont été travaillés avec l'exploitant agricole de la zone et le syndicat de gestion des eaux de ruissellement. Un état des lieux a été réalisé avant travaux. Une remise en état des chemins est bien sûr prévue.

Une route forestière devrait être créée pour les prochaines coupes (si autorisation des instances de tutelle) ; ainsi, nos chemins ne seront plus impactés.

VENDRE UN BIEN IMMOBILIER

Contrôle de la conformité de votre assainissement

Les administrés désirant vendre un bien immobilier doivent faire effectuer un certain nombre de diagnostics pour être en conformité avec la législation. Outre les habituels diagnostics (gaz, plomb, amiante, performance énergétique), les propriétaires d'un logement raccordé au réseau public de collecte des eaux usées ou en assainissement autonome doivent faire réaliser le contrôle de la conformité de leur raccordement ou installation par le service des eaux de la Communauté Urbaine Grand Paris Seine et Oise pour pouvoir vendre leur bien.

Si vous êtes raccordé en tout-à-l'égout, seule l'entreprise VEOLIA est habilitée à réaliser votre visite de conformité, le rendez-vous se prend par téléphone au 01 34 92 88 68.

Si vous êtes en fosse septique, ce sont les agents de la CU GPSEO qui feront la visite de conformité. Vous pouvez prendre rendez-vous au 01 82 86 00 86.

Nous vous rappelons que les propriétaires riverains ont des obligations :

- **L'élagage de leur végétation en limite du domaine public communal.** Cela permet d'avoir une circulation piétonne sur les trottoirs, sans que les piétons aient à emprunter la chaussée, cela permet aussi de ne pas masquer les panneaux de signalisation routière.



Contrôle de la conformité de vos constructions

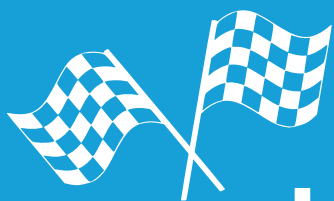
Toutes les modifications apportées sur le bien mis en vente doivent avoir fait l'objet d'un accord par une autorisation d'urbanisme (déclaration préalable ou anciennement déclaration de travaux, permis de construire). Mais attention, pour obtenir le certificat de conformité demandé par votre notaire ou agent immobilier vous devez avoir déclaré en mairie l'achèvement de vos travaux (via le dépôt d'un CERFA de déclaration attestant l'achèvement et la conformité des travaux - DAACT).

Si vous n'avez jamais déposé de DAACT, vous devez le faire et ce, même une fois les travaux achevés depuis plusieurs années. Une visite de conformité sera alors organisée. Si les travaux effectués ne sont pas conformes, vous devrez procéder aux modifications nécessaires pour respecter les règles. La non-conformité sera bien sûre indiquée dans le certificat transmis au notaire et aura un impact sur votre vente.



Ne pas déclarer totalement ou partiellement des travaux vous expose à des sanctions pénales et fiscales.

- Chaque riverain, qu'il soit propriétaire ou locataire, **est tenu de maintenir en état de propreté le trottoir bordant sa propriété.** Le désherbage doit être réalisé par arrachage, binage ou tout autre moyen à l'exclusion de produits phytosanitaires interdits par la loi. L'entretien en état de propreté des avaloirs placés près des trottoirs pour l'écoulement des eaux pluviales est à la charge des propriétaires ou des locataires. Il est également de la responsabilité du riverain de dégager son trottoir immédiat, notamment en cas de neige.



L'ÉVÉNEMENT DE L'ANNÉE !

PARIS
NICE

La commune de Bouafle se prépare à vivre un moment historique dans le monde du cyclisme. **En effet, la légendaire course Paris-Nice, surnommée la "Course au soleil", traversera notre ville le dimanche 3 mars 2024.** Ce sera une occasion unique pour nos habitants et les visiteurs de vivre au plus près l'effervescence d'une compétition cycliste de renommée internationale.

La 82e édition de cette course emblématique, qui sert de répétition générale avant le Tour de France, promet d'être spectaculaire. Notre ville accueillera les coureurs pour deux passages très attendus, à 13h15 puis à 15h35. Un itinéraire spécifique a été prévu pour l'occasion, emmenant les compétiteurs à travers les rues Pré Seigneur, Vallée, et Grands Jardins, en direction du CD113. Ce parcours offrira aux spectateurs des points de vue privilégiés pour encourager les athlètes et vivre pleinement cet événement sportif majeur.

La présence de la course Paris-Nice à Bouafle est le fruit d'une collaboration étroite entre les organisateurs de l'événement, la municipalité et les services locaux, tous mobilisés pour

garantir le bon déroulement de cette étape. La sécurité des coureurs, des équipes d'encadrement, et du public sera assurée grâce à un dispositif spécifique mis en place pour l'occasion.

Nous invitons tous les habitants et les visiteurs à venir nombreux le long du parcours pour soutenir les coureurs et partager ensemble un moment d'exception. Ce sera également une opportunité de mettre en lumière notre commune et de démontrer notre capacité à accueillir des événements d'envergure internationale.

Rendez-vous donc le 3 mars pour une journée placée sous le signe du sport, de la convivialité et du partage. Bouafle s'apprête à vivre une page importante de son histoire et nous sommes impatients de partager cet instant avec vous.

Pour toute information complémentaire, les modalités de circulation et les meilleurs endroits pour assister à la course, restez connectés à nos communications officielles. Nous comptons sur votre présence pour faire de cet événement un succès retentissant.





Espace Adulte

UN LIEU DE CULTURE OUVERT À TOUS

OLIVIER NOTRE BIBLIOTHÉCAIRE !

Tout au long de l'année, la bibliothèque de Bouafle organise des événements : comité de lecture (adulte), lecture auprès des enfants, manifestations en partenariat avec des associations. **C'est grâce aux actions qu'Olivier mène que la bibliothèque est un vrai lieu de loisir et de culture !** Nous remercions Olivier pour sa qualité d'accueil et son professionnalisme !

UN VRAI PROGRAMME

La bibliothèque propose un programme intéressant à suivre toute l'année :

- Tous les deux mois, il y a une mise en avant de maison d'édition.
- Tous les mois, une sélection d'oeuvres est proposée.
- Tous les mois, un comité de lecture adulte se retrouve afin d'échanger.



Espace Jeunesse

JOURS D'OUVERTURE :

Mercredi	9h - 12h ; 14h -18h
Vendredi	15h - 18h
Samedi	9h - 12h

POUR ALLER PLUS LOIN

UN ABONNEMENT GÉNÉREUX

Le saviez-vous ? À la bibliothèque de Bouafle vous avez la possibilité de souscrire à un abonnement pour réserver des livres et bien plus encore ! **Grâce à l'abonnement, vous aurez accès à tout le fond de livre de la bibliothèque, aux critiques littéraires d'Olivier sur les nouveaux et anciens ouvrages, ainsi qu'aux alertes sur les nouveaux livres arrivés en bibliothèque.**

Pour vous abonner, rendez-vous à la bibliothèque.



INFO ABONNEMENT

Enfant **5€ / an** par enfant

+3 enfants **5€ / an** pour tous

Adulte **10€ / an**



LES COUPS DE COEUR D'OLIVIER



"Le bord du monde est vertical" de Simon Parcot



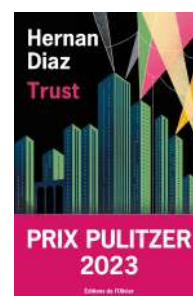
"Kafka à Paris" de Xavier Mauméjean



"Tristesse de la terre" d'Eric Vuillard



"Deux vies" d'Emanuele Trevi



"Trust" d'Hernan Diaz



CONCOURS DE POÉSIE

Début novembre, nous avons organisé un concours de poésie avec thèmes et formes libres. Nous avons reçus de nombreux poèmes d'une grande qualité, petits et grands ont su relever le défi poétique !



La sirène

*sirène méditerranéenne
recherche marin d'ailleurs
entre douceur désir et haine
pour lui manger le coeur*

*sirène méditerranéenne
s'échoue sur l'île de Circée
les pirates profanent ses chansons païennes
l'écume lui rend ce qu'ils lui ont arraché*

*sirène méditerranéenne
par un marin se laisse tenter
mais au lieu de lui brûler les ailes
c'est lui qui la fait chanter*

*son esprit flotte encore dans l'air de la Méditerranée
on raconte que sous les vagues des lagons
son âme danse toujours au rythme des marées
et que seule la lune perçoit dans le vide de la nuit
sa voix qui se morfond*

Nous félicitons S. Manon pour son poème plein d'émotions !

CONCOURS DE NOËL



Début décembre, nous avons organisé un concours de décoration de Noël. Fin décembre, la commission culture de la mairie s'est rendu à la porte des participants pour trouver son vainqueur.

Bravo L. Sylvie !

Nous remercions tous les participant-e-s !

Chaque personne s'est vu remettre un diplôme pour le remercier de sa participation ainsi qu'un lot de consolation.



FRESQUE MURALE DE LA SALLE DU TILLEUL

Découvrez la nouvelle fresque artistique qui vient d'illuminer notre ville ! Réalisée par l'artiste Louyz, cette oeuvre reprend les thèmes de la ruralité, de l'enfance et de la nature. Elle offre un mélange captivant de couleurs vives qui fait plaisir aux yeux ! **Nous remercions la CU GPSEO d'avoir financé le projet !**



SERVICE POSTE 1ER TRIMESTRE 2024

SERVICE DE RÉSERVATION DE SALLE 2EME TRIMESTRE 2024

Notre service de réservation des salles se modernise ! À partir du **2ème trimestre 2024**, vous aurez la possibilité de faire une demande de réservation de la salle du Tilleul directement sur notre site internet via l'application **Mariloo**.

Rendez-vous sur :
bouafle.fr

Les services de la Poste seront repris à compter de fin janvier 2024, par la Boulangerie la Maison du Pain aux horaires d'ouverture. Nous remercions la boulangerie pour cette reprise d'activité qui facilitera grandement le quotidien des habitants !



LA POSTE



HORAIRES :

Lundi	fermé
Mardi	7h30 - 13h ; 16h - 19h
Mercredi	7h30 - 13h ; 16h - 19h
Jeudi	7h30 - 13h ; 16h - 19h
Vendredi	7h30 - 13h ; 16h - 19h
Samedi	7h30 - 13h ; 16h - 19h
Dimanche	8h-13h



CABINE À LIVRES 17 FÉVRIER 2023



La Cabine à Livres a été posée près de la bibliothèque. Une cabine entièrement restaurée par nos services techniques. Un moyen d'échanger des livres ! Vous pouvez librement en déposer comme en récupérer !



OUVERTURE COCCIMARKET 1ER JUIN 2023

Afin de proposer une offre de service plus intéressante : un assortiment plus large de produits, un accès parking, une carte de fidélité, etc. RapidMarket est devenu CocciMarket et s'est délocalisé dans des nouveaux locaux 7 rue Maurice Berteaux.



● CHAMPIONNAT DE RUGBY

14 JUIN 2023

9 jeunes de CM2 de la ville de Bouafle ont participé au championnat de rugby. Ces 9 jeunes ont représentés le Portugal, le championnat a eu lieu aux Mureaux.



● FÊTE DE LA MUSIQUE

21 JUIN 2023

Un événement fort en musique ! L'Harmonie de Bouafle, Duo Lalita K et DJ, ont animés un pique-nique convivial sur la place Erambert !

● FORUM DES ASSOCIATIONS

2 SEPTEMBRE 2023

Le public était au rendez-vous sous un très beau soleil pour cette nouvelle édition du forum des associations et entreprises ! Vous pouvez retrouver sur nos réseaux sociaux les vidéos des différents partenaires présents lors de l'événement.



● BALADE OCTOBRE ROSE

1 OCTOBRE 2023

Plus de 100 participants se sont mobilisés, pour lutter contre le cancer du sein ! Tout au long du parcours, plusieurs activités étaient proposées pour soutenir la lutte : atelier dessin, jeux de société, pièce de théâtre et concert en pleine nature !





● **COMMÉMORATION DE LA FIN DE LA SECONDE GUERRE MONDIALE**
8 MAI 2023



● **CÉLÉBRATION DE L'ARMISTICE**
DU 11 NOVEMBRE
11 NOVEMBRE 2023



● **MARCHÉ DE NOËL**
9 DÉCEMBRE 2023

Organisé par Anim'Ados, le marché de Noël a rencontré un grand succès ! Il y a eu la visite du Père Noël, des crêpes et des exposants afin de trouver ces derniers cadeaux de Noël ! Un bel instant partagé tous ensemble, dans la joie et la bonne humeur !



Téléthon ●

3 DÉCEMBRE 2023

Pour cette nouvelle édition du Téléthon à Bouafle, nous avons préparé une tombola 100% gagnante, stand café / chocolat / vin chaud et crêpes !

La générosité des Bouaflais a permis d'obtenir 506€ !



ÉCOLE MATERNELLE DU CÈDRE

ÉQUIPE ÉDUCATIVE 2023/2024

Directrice : Anne Lehmann-Martin

Petite section (25 élèves) : Anne Lehmann-Martin, Chloé Lacour (le vendredi).
Atsem : Emmanuelle Reyes

Moyenne section : Eloïse Errichetti, 18 élèves.
Atsem : Delphine Ollivier

Grande section (20 élèves) : Valérie Lablanquie. Atsem Amandine Verelst (contrat court)

Grande section (19 élèves) : Nicolas Combres (lundi et vendredi), Chloé Lacour (mardi et jeudi). Atsem : Audrey Cozette

Adresse email de l'école :
0780406t@ac-versailles.fr

Les élections des parents d'élèves ont eu lieu le 13 octobre 2023. Le taux de participation a atteint les 68,39% cette année, soit encore une nette augmentation.

Les parents délégués élus sont joignables à cette adresse email :
delegue.mater.bouafle@gmail.com

TÉL. : 06 08 35 31 69

Le mardi 19 septembre 2023, un atelier sur la parentalité a été proposé par la CPTS (Communautés Professionnelles Territoriales de Santé) à l'ensemble des parents d'élèves sur le thème du développement du jeune enfant.



Spectacle : La Ronde des Saisons



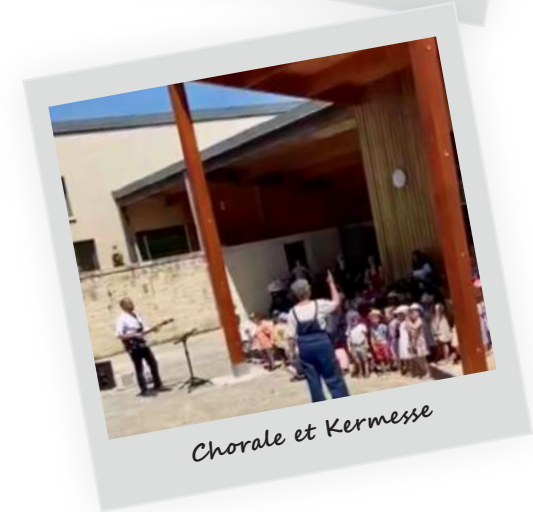
Carnaval, tous ensemble !



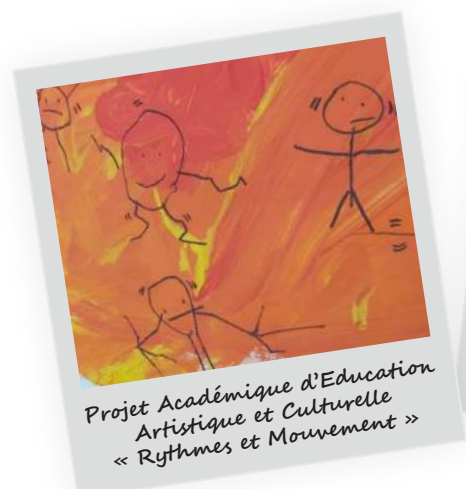
Cité des Sciences



Visite des pompiers



Chorale et Kermesse



Projet Académique d'Éducation Artistique et Culturelle
« Rythmes et Mouvement »



Randonnée pique-nique Flins

ÉCOLE ÉLÉMENTAIRE JOLIOT-CURIE

Pour cette année scolaire 2023-2024, 168 élèves fréquentent l'école élémentaire Joliot-Curie.

Directrice : Mme NANCEY

CP : Mme REYZ, 25 élèves

CP/CE1 : Mme BUONOMO, 23 élèves (actuellement en congé maternité, remplacée par Mme LAFONTAINE)

CE1 : Mme NANCEY, 24 élèves (Mme BERNARD le vendredi et un jeudi sur 3, décharge de direction)

CE2/CM1 : Mme LE ROUX, 20 élèves

CE2 : Mmes ALYKOIYI et HATIRA-BEN MESSAOUD, 20 élèves

CM1 : Mme MAILHARRO, 26 élèves

CM2 : Mme OURRAD, 29 élèves

Adresse email de l'école :

0781338f@ac-versailles.fr

Les parents délégués élus sont joignables à cette adresse email :

deleguesprimairebouafle@gmail.com

TÉL. : 07 56 36 21 24

Depuis janvier 2023, l'école a maintenu son engagement dans le Programme Phare, axé sur la prévention du harcèlement entre élèves, en mettant en place divers outils et contenus pédagogiques tout au long de l'année.

La thématique principale de l'année scolaire 2022/2023 était le voyage, tant littéraire qu'artistique.

Les activités comprennent la participation à des conférences pédagogiques, un carnaval en avril, des ateliers artistiques animés par Mme Chantal COEFFE, les élèves ont passé le permis piéton et le savoir nager, le permis vélo, le permis internet et une formation aux premiers secours. Une sortie scolaire de fin d'année pour chaque classe a également été organisée.

La remise des récompenses pour les élèves de CM2 s'est déroulée en juin, suivie d'une grande kermesse organisée par les Amis de l'école de Bouafle. En juillet, l'école a participé à une journée récréative au parc de Flins-sur-Seine. La fin de l'année scolaire a été marquée par des décloisonnements avec des activités sportives et créatives.

Depuis septembre 2023, les élèves ont exploré les arts du cirque lors du Festival International du Cirque des Mureaux et ont participé à l'opération "Nettoyons la nature". Les activités à la bibliothèque, le concours des petits champions de la lecture, et le thème commun de l'année sur le sport ont également enrichi le programme scolaire.

Le spectacle de Noël, financé par les Amis de l'école de Bouafle, a eu lieu en novembre, suivi d'un marché de Noël en décembre. La traditionnelle célébration de Noël inclut l'accueil du Père Noël en chansons, la remise des récompenses pour le concours de dessins, et une distribution de cadeaux et de chocolats dans toutes les classes.

Les enseignantes expriment leur gratitude envers les partenaires impliqués, tels que la Municipalité, les parents d'élèves et l'association des Amis de l'école de Bouafle.

Pour retrouver le texte dans son intégralité, rendez-vous à partir du 2ème trimestre sur : bouafle.fr





CENTRE DE LOISIRS LE TILLEUL

L'accueil de loisirs « Le Tilleul » offre un accueil éducatif, de détente et de découverte proposé aux enfants de 3 ans à 11 ans, les mercredis, les vacances scolaires et le périscolaire.

C'est un lieu d'accueil pour l'enfance qui permet aux familles un système de garde adéquat, adapté et professionnel. C'est un service géré par l'association Ifac.

La structure est encadrée par une équipe d'animation diplômée, composée d'une directrice Mainot Virginie et d'animatrices telles qu'Imane, Lorena et Cassandra.



Jeux d'équipe

TÉL. : 01 30 90 11 39



Activités manuelles

L'accueil de loisirs offre aux enfants l'occasion de pratiquer diverses activités de loisirs éducatifs et de détente, planifiées à partir d'un projet éducatif propre à chaque organisateur. C'est aussi un terrain privilégié pour la mise en œuvre d'une pédagogie spécifique en permettant la prise d'initiatives, la créativité, l'apprentissage de la vie en collectivité, la prise de responsabilités, le développement de l'autonomie, de l'esprit critique et de la confiance en soi.

Cette année, les enfants auront l'occasion de vivre des aventures telles que :
Florence Wulbrecht animera autour d'une histoire fantastique, un atelier une fois par mois afin de développer la confiance en soi et la connexion à nos ressources déjà existantes. Voyage autour de l'univers de Tim Burton...

La structure est ouverte les mercredis et les vacances scolaires de 7h à 19h sous réservation au préalable. Pendant le temps scolaire, celle-ci est ouverte de 7h à 8h40 et de 16h30 à 19h les lundis, mardis, jeudis et vendredis.

Un dossier d'inscription est obligatoire afin d'accéder aux différents services proposés par l'accueil de loisirs, celui-ci est à retirer à l'accueil.

LA CRÈCHE POMME DE REINETTE

TÉL. : 01 30 91 14 06



Jeu motricité

LE POTAGER

Nous sommes repartis pour continuer notre potager, qui cette année malgré les fortes chaleurs et des arrosages conséquents (merci les deux récupérateurs d'eau) nous ont donnés quelques beaux légumes. Courgettes, tomates, aubergines, concombres et de belles salades d'hiver que les parents ont pu aller cueillir ! Ce qui pousse avant tout, c'est le bonheur et la joie de nos petits jardiniers qui récoltent de très bons moments ! Dans ce projet potager, il y a toujours le cycle de la vie grâce à nos deux composteurs. À la fin de chaque repas (midi et goûter), nous y plaçons tous les déchets alimentaires. Les parents sont aussi invités à pouvoir utiliser le composteur, la crèche met à disposition un petit seau et quelques conseils offerts par Anaïs L.

LA BIBLIOTHÈQUE

Un vendredi par mois Olivier le bibliothécaire de Bouafle, nous fait une petite visite avec sa hotte pleine de livre, c'est un peu notre père Noël mensuel !!! Dès que possible, nous nous déplaçons afin de choisir des histoires pour lire et profiter de l'espace calme de la bibliothèque pour découvrir d'autres livres. On y trouve des histoires pour rire, des histoires pour se faire peur, pour affronter sa colère, pour se détendre, pour rêver et imaginer, pour appréhender ou revivre des situations de la vie quotidienne. Des temps bien agréables qui permettent aux enfants de construire un rapport positif aux livres et au plaisir de lire.

LA GRANDE ACTIVITÉ

Dans la journée, une partie du temps est consacrée aux jeux libres : ils sont importants pour l'enfant tout autant que les activités plus dirigées. Ils augmentent la confiance en soi, stimulent l'autonomie, la responsabilité et la coopération, favorisent la pensée créative et permettent de nouveaux apprentissages.

LES VOYAGES

L'équipe forte d'expériences, fait également partager une petite part d'elle. Isabelle et son voyage aux USA ainsi que Maud au Botswana. Ces périples ont été suivis par les enfants et les parents. Ces voyages ont aussi permis de pouvoir participer à des dons qui on servit à plusieurs enfants et écoles du Botswana.

LES PARENTS

La crèche reste un lieu de découverte et de plaisir aussi bien pour les enfants que les parents, notre projet pédagogique permet aux parents d'y avoir toute leur place et s'ils souhaitent participer à un moment de la journée ou proposer des activités, notre projet le permet. Chaque parent peut ainsi prendre part à un petit moment de la vie à la crèche.

LES ACTIVITÉS DIRIGÉES

Elles sont proposées aux enfants en fonctions des observations fines, faites par l'équipe... L'activité est pensée en fonction de la maturité et des possibilités de l'enfant, aucune obligation de résultat, et même de participation. Cela doit rester du plaisir !

ET POUR FINIR

Nous avons clôturé cette année avec une petite soirée spectacle de Noël et galette. Merci à tous les parents d'être venus et clôturer cette année 2023 et bienvenue pour l'année 2024. Toute l'équipe de pomme de reinette



LA MAISON DE LA JUSTICE



La **Maison de la Justice et du Droit** est un établissement proche de la population, qui propose gratuitement des services d'écoute, d'information, d'orientation, et de résolution amiable des conflits. Elle regroupe différents services et permanences visant à informer et à garantir les droits et responsabilités de chaque individu tout en préservant la **confidentialité**.

Sous l'autorité conjointe du Président du Tribunal Judiciaire, du Procureur de la République et du Président du Syndicat Intercommunal de la Maison de Justice, cette institution promeut la **justice de proximité, l'accès au droit, l'aide aux victimes**, ainsi que les méthodes alternatives de résolution des litiges. Elle organise également des activités en dehors de ses locaux, en proposant des initiatives de **prévention générale**, de promotion de la citoyenneté, et en collaborant régulièrement avec d'autres partenaires.

INFORMATIONS :

79 Bd Victor Hugo, 78130 Les Mureaux
Tél. : 01 34 92 73 42
Site : www.mjd-valdeseine.fr

HORAIRES :

Ouvert du lundi au vendredi de **9h à 12h** ; puis de **13h30 à 17h30**.

Date à retenir !

8 mars - journée de la femme
Intervention - débat à prévoir à la salle du sous-sol.



MISSION LOCALE DES MUREAUX

La Mission locale intercommunale des Mureaux est un lieu d'accueil, d'orientation et d'aide **pour tous les jeunes de 16 à 25 ans qui rencontrent des freins pour entrer dans la vie professionnelle**.

- Orientation
- Formation
- Emploi
- Logement
- Santé, vie quotidienne
- Garantie jeune

INFORMATIONS :

38 Av. Paul Raoult, 78130 Les Mureaux
Tél. : 01 30 91 21 50

HORAIRES :

Ouvert du lundi au vendredi de **8h45 à 12h15** ; puis de **13h30 à 17h30**.

CCAS AU COEUR ♥ DE LA COHÉSION SOCIALE

CONTACT : TÉL. : 01 30 95 02 73 - @ CCAS@BOUAFLE.FR

Le Centre Communal d'Action Sociale (CCAS) est un établissement public communal qui intervient dans les domaines de l'aide sociale légale et facultative ainsi que dans les actions et activités sociales. C'est un organe indispensable à la commune. Véritable rempart contre la précarité, l'isolement, la dépendance et la solitude, nous le faisons vivre, en développant les valeurs d'entraide, de solidarité et d'échanges.

• L'AIDE AUX DÉMARCHES ET ÉCOUTE

• PASSE NAVIGO

Titre de transport pour les personnes âgées de 65 ans non imposables sans activités ou personnes handicapés à partir de 20 ans bénéficiaires de l'AAH ou pension d'invalidité 2ème catégorie non imposables ou personnes handicapées de 60 à 65 ans bénéficiaires de la carte d'invalidité non imposables et sans activité.

• UNE MUTUELLE POUR TOUS NOUS SÉNIORS

Une nouvelle fonctionnalité est disponible : dépendance, accident de la vie. Pour contacter la conseillère : Aurélie DURUELLE 07 85 11 52 02

• AIDES FINANCIÈRES FACULTATIVES

Toutes les demandes sont instruites et présentées au conseil d'administration du CCAS qui émet un avis sur le dossier.

• TÉLÉASSISTANCE

Abonnement vitaris (formulaire à remettre au CCAS). Un terminal de téléassistance installé à domicile permet d'entrer en contact avec une plateforme d'écoute et d'assistance disponible 24h/24 et 365 jours / an.

• LE PORTAGE DE REPAS À DOMICILE

Le CCAS organise sur la commune le portage des repas pour les personnes âgées ou rencontrant des difficultés à se préparer des repas.

• ORGANISATION D'ANIMATION POUR LES SENIORS

Chaque année, le CCAS organise le repas annuel du CCAS. Cette année le traditionnel repas de nos aînés a eu lieu le 22 novembre, ce fut un grand succès ! Un beau moment de partage et de retrouvailles aux Délices Épémères de Bouafle. Les personnes présentes ont pu repartir avec une photo souvenir de ce moment partagé à table ! Des colis ont été offerts aux plus de 75 ans qui n'ont pas pu participer au repas.



• ALLOCATION ÉNERGIE

Le CCAS reconduit l'opération Allocation Énergie. Celle-ci permet de bénéficier d'une aide financière versée sous conditions de ressources, de critère d'âge et/ou de situation.

Club de l'Amitié

Bienvenue à tous. Convivialité et plaisirs partagés. La salle des associations est toujours réservée les mardis et jeudis en après-midi pour des jeux et papotages. Certains d'entre nous voudraient apprendre ou réapprendre le jeu du tarot, voulez-vous devenir coach tarot ? En mai, après la brocante le 13, nous avons passé une journée culturelle au château de Chantilly et un spectacle de dressage de chevaux avec une pointe humoristique. Début septembre nous avons partagé un repas couscous dans la salle rénovée du sous-sol avec fresque.

Fin septembre, une croisière sur la Seine et la Marne très bien commentée sous un soleil radieux quelle chance nous a amené chez Gégène. En décembre, nous invitons nos adhérents pour le goûter de Noël. En 2024 notre AG chandeleur le samedi 03 février avec appel de cotisation 13€ rapport moral et financier et programmes, venez nombreux. La Brocante du centre du village sera le samedi 25 mai avec l'association des Marcheurs de Bouafle. Bonne année à tous, joie et santé.



Contacts et renseignements :

Guyline VEILLARD - Présidente
Tél. : 01 30 90 37 02
@ : club.amitié.bouafle@gmail.com



De fil en aiguille

Venez nous rejoindre pour apprendre la technique patchwork ou pour faire du point compté, du point de croix, de la broderie, ...
Horaires du club : Lundi et/ou mardi de 14h à 16h30/17h environ.

Lieu : la salle des Associations au Tilleul
- Entrée rue de la Croix Boussay près de la halte-garderie.



Loisirs & Culture



Fidèle à nos engagements, nous vous offrons tout au long de l'année des animations et des spectacles qui voient depuis quelque temps plus de participants. Les enfants sont heureux de déguster la galette des rois au cours d'un après-midi animation, de se déguiser lors du carnaval, et de rencontrer le Père Noël en fin d'année. Cette année, notre association a eu le plaisir d'accueillir quelques nouveaux membres qui, nous l'espérons, pourront bientôt prendre la relève. Chaque mois d'octobre, une soirée au théâtre est organisée pour tout public et nous avons été heureux en 2023 d'accueillir près de 90 spectateurs, dans une salle qui a fait « peau neuve » !

Lorsque le bulletin paraîtra, l'année 2023 sera achevée ; nous pourrons alors vous souhaiter à tous une excellente année 2024 avec le plaisir de vous voir toujours plus nombreux à nos manifestations.



Contacts et renseignements :

Agnès Houdin - Présidente
Tél. : 06 33 40 38 51

N'hésitez pas à venir nous voir coudre ou vous renseigner.

Vous pouvez également nous proposer votre savoir-faire dans d'autres travaux manuels (perle, collier, cartonnage, ...)

Contacts et renseignements :

Mme DAUNIS Colette,
5 rue Neuve 78410 Bouafle
Tél : 01 30 95 27 78

L'Espérance de Bouafle

Notre orchestre d'harmonie est une association loi 1901 créée en 1867 sous le nom "Espérance de Bouafle", dans une petite commune des Yvelines. Cet ensemble musical, composé de musiciens talentueux, joue un rôle central dans la vie culturelle de Bouafle depuis de nombreuses années. Cet orchestre est né de la passion commune de plusieurs habitants de Bouafle. Au fil des années, elle a évolué et s'est perfectionnée, devenant un pilier de la communauté locale.

Grâce à la diversité de son répertoire, elle attire un large éventail de spectateurs, de mélomanes avertis aux amateurs de musique. Les musiciens, tous bénévoles, dont la direction est assurée par un chef d'orchestre professionnel, interprètent un vaste répertoire musical. Des pièces classiques aux compositions contemporaines, en passant par des musiques de film populaires sont un véritable régal pour les oreilles des spectateurs.

L'orchestre d'harmonie de Bouafle ajoute une touche magique lors de l'animation de marchés de Noël, fêtes de la musique, brocantes ou toute autre manifestation nécessitant un accompagnement ou une ambiance musicale. Les occasions de venir nous écouter sont nombreuses, à Bouafle bien sûr mais aussi dans l'ensemble des Yvelines.

Bouafle Amis de la Danse

Quel que soit votre niveau, débutant, intermédiaire, ou confirmé, seul(e) ou en couple, jeune ou moins jeune, nous vous accueillons dans notre association de Danse de société ou règne bonne entente, partage, joie de vivre et la passion de la Danse (Rock, Chacha, Rumba, Tango, etc...).

Nos cours hebdomadaires ont lieu les mardis soir, jeudis soir et vendredis soir (hors périodes des vacances scolaires), avec notre professeur diplômé, Monsieur Alain DURET, dans la salle du sous-sol du groupe scolaire de Bouafle rue des Charnelles.



Nous accueillons très volontiers de nouveaux talents tous les ans. Vous apprécierez le plaisir de jouer au sein d'un orchestre dans une ambiance passionnée et conviviale. Vous ne le regretterez pas !

Nos répétitions ont lieu chaque semaine le lundi de 19h45 à 21h45 au sous-sol de l'école à Bouafle, n'hésitez pas à consulter notre blog <http://esperancedebouafle.blogspot.com>, venir nous voir ou à prendre contact avec nous.

Contacts et renseignements :

Martial PETITJEAN, président
@ : orchestre.esperance.bouafle@gmail.com
Tél : 06 17 69 91 40



Tout au long de l'année, nous organisons des soirées dansantes à thème où tout le monde est convié

Notre association fêtera ses 27 ans d'existence cette année 2024.

Contacts et renseignements :

M Antoine LUPO – Président
Tél. : 06 87 46 79 08
@ : bouafle.bad@gmail.com



ORGN

Nous mettons en place pour les adultes des cours collectifs de cross training. Pour les enfants de 3 à 6 ans ce sont des séances basées sur le jeu qui offrent une diversité dans les exercices proposés où les enfants apprennent à bouger leur corps pour développer et améliorer progressivement leurs aptitudes physiques, de force, de vitesse, d'endurance, de souplesse, de coordination et de motricité.

Nous accueillons aussi les enfants de 6 à 15 ans sur des sessions "cross boxe thaï". Ces dernières permettent aux enfants une grosse dépense physique accompagnées d'un bagage technique sur la boxe thaï (pieds poings) tout cela encadré et dirigé par des valeurs, "un code moral", issues des arts martiaux.

Horaires Enfants : tous les samedis de 10 heures (3 à 6 ans) 11 heures (6 à 15 ans)
Horaires Adultes : tous les dimanches 18 heures à 20 heures.

Contacts et renseignements :

Nathalie Vincente - Présidente

Tél. : 06 51 22 18 72



HAKKEN DO KARATE

Le club est ouvert à tous, à chacun ses objectifs, débutants, compétiteurs, enfants, adultes. Envie de se remettre en bonne forme physique, le body karaté est fait pour vous, mouvements en musique, cardio, abdos, fessiers, activité intense et complète. Il existe aussi un cours de karaté défense training à découvrir !

Près de 90 licenciés cette année, l'équipe remercie les pratiquants pour leur fidélité. Le club a accueilli 3 nouvelles ceintures noires l'an passé. La saison s'est conclue avec plusieurs médailles pour les enfants.

Plus de 10 médailles l'an passé aux différents championnats, une dizaine de qualifications pour les championnats régionaux ou coupes de France en kata et en combat. Une grosse motivation, le club participe pleinement aux activités fédérales. Venez découvrir cet art martial. Vous serez encadré par un professeur 5ème Dan avec plus de vingt ans d'expérience. Vous découvrirez un club convivial et accueillant !

Contacts et renseignements :

Sophie Choupeau

Tél. : 06 83 31 16 85

@ : hakken-do.karate@bbox.fr



Les petits lutins de Bouafle

L'association "Les Petits Lutins de Bouafle," créée en décembre 2015, a pour objectif de soutenir les assistantes maternelles et les parents de jeunes enfants non scolarisés dans leur quotidien, en favorisant un environnement de partage, de communication, le tout dans l'intérêt de l'enfant et pour rompre avec l'isolement.

L'assemblée générale a lieu en septembre chaque année, et l'adhésion annuelle est de 25 euros pour les adultes et de 15 euros pour les enfants. Le fonctionnement de l'association repose sur le bénévolat de ses membres et le partage des compétences de chacun pour optimiser l'accueil des enfants, le tout dans une ambiance conviviale.

L'association propose trois matinées d'éveil par semaine, les lundis, jeudis et vendredis de 9h à 11h15 à la salle des associations, située dans le bâtiment du "Tilleul," rue de la Croix-Boussay.



Pendant ces matinées, les enfants participent à diverses activités, notamment des jeux musicaux, des comptines, des activités artistiques comme le dessin avec crayons, feutres et peintures, ainsi que des jeux de dinette, de voitures, de legos, de puzzles, et même de la gymnastique le jeudi, avec un parcours de motricité géant.

Anim'Ados

C'est la 5ème année qu' Anim'ados organise des activités pour les ados de Bouafle de la 6ème à la terminale. Les sorties se font tous les 2 mois. Le principe est de payer une cotisation annuelle de 15€ puis une participation entre 10 et 20€ par sortie.

Nous serons comme chaque année présents au marché de Noël.

Après ces activités, les enfants s'installent pour écouter des histoires racontées par les membres de l'association, ce qui les enchante.

L'association met en place des partenariats, notamment avec le bibliothécaire de Bouafle, Olivier Navarro, qui ouvre les portes de sa bibliothèque le vendredi matin pour les enfants de l'association. L'accès aux livres fait partie des projets éducatifs de l'association.

Ces matinées permettent également aux assistantes maternelles de se rencontrer, d'échanger leurs expériences et de répondre aux éventuelles difficultés, créant ainsi un réseau d'entraide apprécié des membres.



Enfin, l'association organise un spectacle réalisé par les enfants au mois de juin dans la cour du centre de loisirs. Si vous souhaitez en savoir plus ou rencontrer l'association, vous êtes les bienvenus.

Contacts et renseignements :

Chantal Gossé

Tél. : 06 03 62 45 45

Blog : <http://lespetitslutinsdebouafle.centerblog.net>

Sorties prévues en 2024 : laser game, soirée pizza / jeux de société sur Bouafle, sortie dans une salle de VR, baptême plongée, la sortie de fin d'année sera une surprise.

Contacts et renseignements :

Aurélié Neves : 06 17 06 03 82

Johann Cotten : 06 49 32 55 37

Christophe Degbe : 06 22 81 04 73

Christelle Dujon-Ocket : 06 60 98 95 22



ASC BOUAFILNS

ASC BOUAFILNS, une association familiale créée pour pratiquer des activités sportives et culturelles en famille. Notre objectif premier est de fournir aux familles, un éveil sportif, et culturel dès le plus jeune âge. Permettre aux entreprises et aux associations de présenter leurs activités aux enfants. De ce fait, nous proposons :

- Des foulées pédestres : que nous organisons et partageons avec les communes qui soutiennent cette initiative
 - Histoire et petit déjeuner
 - Baby-foot
 - Sorties culturelles en famille
 - Apprentissage du vélo aux enfants
- « On s'bouge à vélo »

Tous ses événements sont proposés en collaboration avec nos partenaires Mairie de Bouafle, Mairie de Flins-sur-seine, CIC, le restaurant La Vallée, l'auto-école AE le Trèfle, Carrefour, I-grec, l'Atelier de la Bicyclette de Bouafle, ...

N'hésitez pas à venir à notre rencontre pour des moments de partage en famille. Si vous aussi parents. Vous souhaitez nous rejoindre, alors n'hésitez pas à venir à la rencontre d'une équipe dynamique au service de la famille.

Contacts et renseignements :

@ : la.bouafilns.en.famille@gmail.com

Tél. : 06 51 11 12 21 / 06 10 42 87 70

Facebook, Instagram ou X : « laboufilnsen-famille ».



Yoga
Club de Bouafle

Yoga Club

Le Yoga Club de Bouafle vous accueille :

- Les séances sont animées par Claire PRIGENT, Professeure diplômée de Yoga.
 - Nous pratiquons un Yoga postural adapté à chacune et chacun.
 - Cotisation de 95€ par trimestre.
 - Rendez-vous le jeudi de 19h30 à 21h00.
- Demandez votre invitation à Patrick GARCIA au 06 37 52 61 67.
- Ambiance zen et amicale (incluse).

Les techniques traditionnelles de yoga sont basées sur un travail postural précis et rigoureux qui induit de réelles et rapides corrections du maintien, des fonctions générales, ainsi qu'une très grande fluidité de l'espace vertébral.

En outre, elles permettent un large épanouissement pulmonaire, suscitent un profond apaisement nerveux, honorent un équilibre fonctionnel puissant propre à restaurer la vitalité dans l'ensemble des structures mentales et physiques.

Elles favorisent de surcroît, une puissante réorientation de toutes les énergies dont nous sommes tissés dans notre constitution holistique. Il en découle naturellement une expansion des espaces subtils de notre être.

Contacts et renseignements :

Patrick GARCIA

Téléphone : 06 37 52 61 67



Happy Nes

L'association Happy Nes a pour but de sensibiliser les habitants de Bouafle à l'écologie et à la solidarité par différentes actions :

- Un pédibus qui permet aux enfants d'aller à l'école à pied accompagnés de parents relais. Deux lignes fonctionnent actuellement.
- La mise à disposition pour tous les habitants de 2 composteurs : Tous les deux installés entre la maison médicale et l'entrée de l'école.
- Les brins de cousette : atelier couture organisé tous les mardis. Instant de partages et de transmission de savoir-faire.



Les couturières participent environ une fois par an à des actions solidaires.

- Organisation pendant l'année d'ateliers zéro déchet : apprendre à faire sa lessive ou ses cosmétiques soi-même.
- Groupe WhatsApp de partage, échange, entraide, troc, sorties culturelles.

Contacts et renseignements :

Email : association.happynes@gmail.com

Tél. : 07 52 60 54 15

Les Marcheurs de Bouafle

Avec plus de 70 membres, jeunes et moins jeunes, l'association Les Marcheurs de Bouafle offre à ses adhérents la possibilité de pratiquer la marche les mardis et jeudis. Le lieu de rendez-vous pour les départs se situe Place Erambert à 8h30 (heure d'été) et 9h (heure d'hiver). Il vous est proposé des parcours d'environ 8 à 12kms, selon vos envies ou votre forme.



L'association vous propose également des sorties hors du village, en partance de la Place Erambert, en co-voiturage jusqu'au point de départ de la destination choisie.

Outre le plaisir de parcourir les bois, les chemins de plaine ou les bords de Seine, nous organisons des moments de convivialité, tout au long de l'année, qui nous permettent de retrouver également les anciens bons marcheurs qui ont dû raccrocher leur bâton.

Venez nous rejoindre, même en cours d'année, vous serez les bienvenus.

Contacts et renseignements :

M KOLACZINSKI Patrick

11 rue Saint-Martin, 78410 Bouafle

Tél. : 06 28 27 14 21



Echecs et Bouafle !!

ECHECS ET BOUAFLE !! est une association créée en 2009. Depuis la rentrée 2022, pour rendre l'accès plus facile, nous avons modifié les horaires de nos réunions qui se tiennent tous les mercredis de 17 à 20 heures à la salle des associations.

Depuis 2009, les amateurs de ce jeu se retrouvent avec plaisir dans une ambiance conviviale toutefois studieuse. Quel que soit votre niveau, même trop faible à votre avis, venez partager avec nous ce plaisir !



Echecs et Bouafle est dans sa 15e année. Vous ne connaissez pas notre association, c'est bien dommage ! Si vous n'aimez pas le jeu d'échecs vous avez raison de ne pas venir.

Si vous savez déjà jouer et que vous avez envie de jouer plus régulièrement, quittez votre PC et venez participer avec des personnes sympathiques, dans une bonne ambiance vous êtes les bienvenus le mercredi à 17h00.

Contacts et renseignements :

Jean-Louis Hameau

01 30 91 09 35

FNACA

L'Association « Comité FNACA de Bouafle » a été créée le 02/01/1986.

But de l'Association :

- Participation aux devoirs de mémoires des différents conflits armés.
- Œuvrer en faveur de la Paix.
- Agir pour la reconnaissance de la qualité d'anciens combattants à ceux qui ont participé aux combats en Afrique du Nord.
- Apporter un soutien moral ou matériel aux adhérents hospitalisés ainsi qu'à leurs veuves.



En 2024, nous nous retrouverons chaque mois des samedis après-midi à la salle des Associations afin de passer un moment ensemble de détente suivi d'un goûter entre adhérents pour échanger des souvenirs et entretenir les liens d'amitié.

Contacts et renseignements :

Michel MOINET
Tél : 06 76 12 88 62

UNC

- Perpétuer le souvenir des combattants morts pour la France ou pour le service de la nation et servir leur mémoire.
- Accueillir tous ceux qui portent nos valeurs.
- Organiser ou participer aux cérémonies commémoratives des différents conflits.
- Développer l'entraide.
- Transmettre l'esprit civique, notamment auprès des nouvelles générations.

Contacts et renseignements :

Denis Wieczorek - Président
35, rue Frichet, 78410 Bouafle
Tél. : 06 33 84 66 45
@ : deniswieczorek@orange.fr



Bulle d'O



L'association Bulle d'O propose d'intenses séances sportives avec des cours de cardio et stretching. Retrouvez-nous le lundi soir de 20h à 22h.

Contacts et renseignements :

Tél. : 06 12 71 19 59
Email : emma@ealf.fr

La Boule Bouaflaise

Contacts et renseignements :

M Glairot
Tél. : 06 12 80 35 98



Association chasse de Bouafle

Contacts et renseignements :

M GAUTIER Thierry
Tél. : 01 30 90 02 79

Les trailers de Fonds de Cayenne

Contacts et renseignements :

M JAOUEN Loic
Tél. : 06 29 07 13 45

Les Amis de l'Ecole de Bouafle

Notre association organise régulièrement des événements festifs pour petits et grands: soirée d'Halloween, la Bourse aux Jouets et à la Puériculture, le Bal des Enfants, le Loto, la Chasse aux Œufs de Pâques et bien sûr la Kermesse !

Nous sollicitons l'adhésion des familles en début d'année et votre participation au moment des événements afin de collecter des fonds pour subventionner des sorties scolaires, du matériel et des animations pédagogiques et festives des écoles maternelle et élémentaire.



Nous finançons notamment la sortie de fin d'année scolaire, le spectacle de Noël et le passage du Père Noël dans les classes.

L'Association repose sur une dizaine de membres actifs motivés et l'équipe s'est agrandie cette année pour continuer à vous proposer de superbes événements qui raviront petits et grands. Suivez-nous sur les réseaux pour rester informés de nos prochaines dates. À très bientôt !

Contacts et renseignements :

@ : lesamisdelecoledebouafle@gmail.com

Facebook : Amis Ecole de Bouafle

Instagram : [lesamisdelecoledebouafle78](https://www.instagram.com/lesamisdelecoledebouafle78)

Ecole de Musique de Bouafle

L'Ecole de Musique de Bouafle dispense des cours d'instruments par des professeurs professionnels : Laurence pour le piano, Joël pour la batterie et percussions, Julien pour la guitare classique et électrique.

Le cours de formation musicale est intégré au sein du cours d'instrument afin qu'il soit adapté au mieux à la pratique de l'instrument. Suivant la demande, nous pouvons ouvrir d'autres classes d'instruments. Chaque mois de juin, une évaluation est réalisée afin de constater les progrès réalisés par les élèves. La prochaine audition annuelle aura lieu le dimanche 24 mars 2024, au sous-sol du groupe scolaire à 16 heures.

L'avancement des études et la régularité des progrès sont constatés lors de l'audition et de l'évaluation de fin d'année.



Cette évaluation réalisée en concertation avec le jury et les enseignants a pour objectif de situer l'élève et de vérifier que l'ensemble des connaissances et compétences obtenues permettront à l'élève de progresser tout au long de sa scolarité musicale, en tenant compte des rythmes d'évolution propres à chacun.

L'école de musique est à la recherche d'un nouveau chef de chœur pour sa chorale d'une dizaine de personnes. Si vous connaissez quelqu'un qui puisse remplir cette mission, merci de nous en tenir informés.

De plus, l'école de musique recherche de nouveaux élèves dans les disciplines instrumentales.

Contacts et renseignements :

Claude HENNEBELLE - Président

Tél. : 06 95 02 25 05

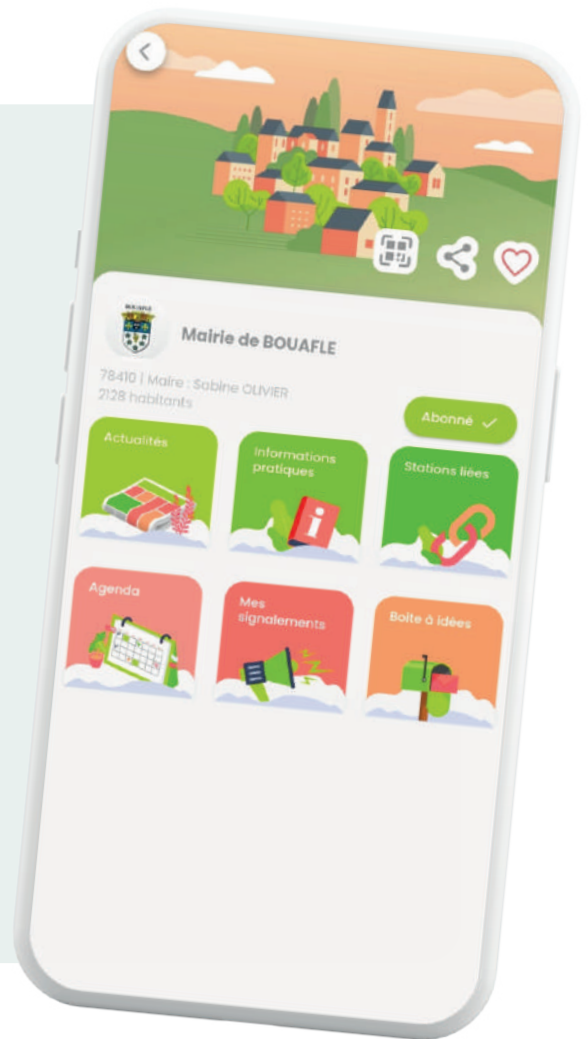
@ : ecolemusiquebouafle1@outlook.fr

ÊTRE AU COURANT, C'EST IMPORTANT !

Nous souhaitons rappeler à chacun d'entre vous l'importance de rester informé des actualités de notre ville. Être au courant des événements locaux, des projets en cours, des décisions prises par la municipalité, etc. En vous tenant informés, vous contribuez à façonner l'avenir de Bouafle.

Restons unis, informés, et engagés pour un Bouafle plus dynamique !

Téléchargez l'application Illiwap pour vous tenir informé des actualités de la ville.



OBJECTIF MA SÉCURITÉ



POUR TOUTES VOS DEMANDES D'INFORMATIONS ET VOS RÉCLAMATIONS !

Ma Sécurité donne la possibilité d'être indépendant dans ses démarches. Échanger en direct sur le tchat avec un policier ou un gendarme, et retrouver toutes les démarches en ligne :

- Signaler votre départ en vacances
- Vous informer sur le démarchage à domicile
- Et autres...

Téléchargez l'application MaSécurité ou rendez-vous sur le site internet : masecurite.interieur.gouv.fr



LES RÈGLES DU BIEN VIVRE ENSEMBLE

LES FEUX DE JARDIN ET LE BRÛLAGE DES DÉCHETS VERTS

Le brûlage des déchets verts et strictement interdit dans tout le département des Yvelines

Arrêté n° 80-271 du 2 juillet 1980.



NUISANCES VISUELLES

Nous vous rappelons que la sortie des conteneurs se fait à 18h, la veille du ramassage. Rentrée des conteneurs dès que possible après ramassage. Les bacs doivent être sortis dans la limite de votre propriété et trottoir. Les trottoirs doivent rester dégagés pour la circulation piétonne.



NUISANCES SONORES

Les travaux momentanés de bricolage ou de jardinage réalisés à l'aide d'outils ou d'appareils susceptibles de causer une gêne pour le voisinage tels que : tondeuses à gazon à moteur thermique, tronçonneuses, perceuses, raboteuses ou scies mécaniques ne peuvent être effectués que :

- Les jours de semaine 8h30 - 12h / 14h30 - 19h30
- Les samedis de 9h - 12h / 15h - 19h
- Les dimanches et jours fériés de 10h - 12h

Arrêté préfectoral n° 08-038/DDD du 25 mars 2008



STATIONNEMENT

- Les zones bleues sont à respecter. Le disque est indispensable pour valider le créneau horaire de la place de parking (1h30).
- Nous vous invitons à chaque fois qu'il est possible de rentrer votre véhicule à l'intérieur de votre propriété.

CONSIGNES POUR LES CHIENS

Chaque propriétaire ou détenteur de chien de type molossoïde doit le déclarer sous peine de lourdes sanctions. Les animaux concernés par cette loi sont soit de :

- Catégorie 1 : regroupant les chiens d'attaque, chiens sans pedigree : pitbull, staffordshire, américain staffordshire, terrier, tosa et tous les chiens dont la morphologie évoque ces races.
- Catégorie 2 : regroupant les chiens de défense et de garde. Chiens avec pedigree : staffordshire terrier, américain staffordshire, terrier, tosa et rottweiler ; chiens sans pedigree : rottweiler.

Pour faire enregistrer votre chien, vous devez vous rendre en mairie.

LES ABOIEMENTS INTEMPESTIFS

Les propriétaires d'animaux et ceux qui en ont la garde sont tenus de prendre toutes les mesures propres à préserver la tranquillité du voisinage.

Les propriétaires de chiens doivent éviter que ceux-ci n'aboient de façon répétée ou intempestive : les conditions de détention de ces animaux et la localisation de leur lieu d'attache ou d'évolution doivent être adaptées en conséquence.

LES DÉJECTIONS CANINES



Il appartient au propriétaire de chiens de ramasser les excréments sur les trottoirs, il existe des points de distribution de sacs à cet usage.

- Attention : les trottoirs doivent être dégagés pour permettre aux piétons de marcher en toute sécurité. Il est strictement interdit de stationner votre véhicule les 4 roues sur le trottoir : la fourrière peut être saisie par les gendarmes pour enlever le véhicule.

BUDGET 2024

Pour des informations détaillées sur le budget 2024 de la commune,

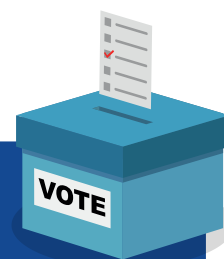
Veillez consulter le site internet de la commune après le vote du budget le 26 mars 2024. Cette année encore, nous ferons le difficile exercice de proposer un budget de fonctionnement et d'investissement sans augmenter le taux d'imposition communal.

Rendez-vous sur :
bouafle.fr



LES ÉLECTIONS 2024

Les élections européennes de 2024 en France se tiennent le 9 juin 2024 afin d'élire les 81 eurodéputés représentant la France au Parlement européen.



LE RECENSEMENT DES JEUNES DE 16 ANS, C'EST OBLIGATOIRE

Tous les jeunes sont tenus de se faire recenser entre la date à laquelle ils atteignent l'âge de 16 ans et jusqu'à trois mois après.

Les personnes devenues françaises entre la date de leur seizième anniversaire et celle de leur vingt-cinquième anniversaire doivent se faire recenser.

Pour se faire recenser à la mairie de Bouafle, présentez-vous au service état-civil, muni de votre pièce d'identité, d'un justificatif de domicile et de votre livret de famille ou de votre acte de naissance.

Entre 16 et 18 ans, l'attestation de recensement sera nécessaire, pour être autorisé à s'inscrire aux examens et aux concours soumis au contrôle de l'autorité publique ainsi qu'au permis de conduire.

Tout changement d'adresse devra être signalé auprès du Centre du Service National. La Journée Défense et Citoyenneté (JDC).

45 jours avant la date proposée pour votre JDC, vous recevrez l'ordre de convocation sur lequel figure des renseignements pratiques et le détail de la journée.

Si la date figurant sur votre ordre de convocation ne vous convient pas, vous disposez de 15 jours pour contacter votre organisme du Service National et il vous sera alors proposé deux autres dates.

Centre du service national Groupement de soutien de la base de défense ; Centre du service national de Versailles

CS10702

78013 VERSAILLES CEDEX

01 30 97 52 52

dsm-esnidf-csn-versailles.jdc.fct@intradef.gouv.fr



AGENDA DES MANIFESTATIONS

Janvier

28 • Galette des rois
(Loisirs et culture) - Salle du Tilleul

Février

04 • Loto
(Les Amis de l'École) - Salle du Tilleul

Mars

29 • Bal des enfants
(Les Amis de l'École) - Salle du Tilleul

19 • Commémoration du
cessez-le-feu de la Guerre d'Algérie
(Mairie) - Cimetière

23 • Carnaval
(Loisirs et culture) - Salle du Tilleul

24 • Audition École de musique
(École de musique) - Salle du Tilleul

31 • Chasse aux oeufs
(Les Amis de l'École) - Salle du Tilleul

Avril

14 • Tournoi de pétanque
(La Boule Bouafraise) - Stade

Mai

08 • Commémoration de la fin de la
Seconde Guerre mondiale
(Mairie) - Cimetière

25 • Brocante
(Loisirs et culture) - Salle du Tilleul

Juin

08 • Fête annuelle
(Les Petits Lutins) - Agora

21 • Fête de la Musique
(Mairie) - Place Erambert

22 • Kermesse
(Les Amis de l'École) - Cour école primaire

29 • Fête du village
(Mairie) - Place Erambert

Juillet - Août

Aucun événement n'est programmé pour le
mois de juillet & août (pour le moment).

Septembre

07 • Forum des associations
(Mairie) - Place Erambert

Octobre

05 • Marche Octobre Rose
(Mairie) - Place Erambert

12 • Théâtre
(Loisirs et culture) - Salle du Tilleul

13 • Course
(La Bouafains en famille) - Stade et rue de
Bouafle

31 • Halloween
(Les Amis de l'École) - Village et Salle du
Tilleul

Novembre

11 • Célébration de l'Armistice du 11
novembre
(Mairie) - Cimetière

17 • Bourse aux jouets
(Les Amis de l'École) - Salle du Tilleul

Décembre

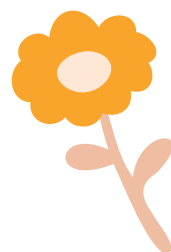
07 • Concert Sainte Cécile
(Harmonie de Bouafle) - Salle du Tilleul

08 • Téléthon
(Mairie) - Place Erambert

14 • Marché de Noël
(Mairie) - Place Erambert

15 • Père Noël
(Loisirs et culture) - Village et Salle du Tilleul

**Attention les dates de ces événements
peuvent être amenées à changer !**



SERVICES ET COMMERCES DE PROXIMITÉ

Marché

Tous les dimanches de 9 heures à 13 heures sur la place de la Mairie.

Boucher
06 12 23 34 56



Charcutier
07 82 01 93 86



Fromager
07 67 65 35 58



Primeur
07 58 77 75 62



Fleuriste
07 50 91 35 46



Commerces



CocciMarket
7 Rue Maurice Berteaux
01 34 92 93 11



Atlas Couscous
(livraison uniquement)
06 95 27 84 80



Boulangerie La Maison du Pain
20 Rue de l'Eglise
01 83 54 09 88



Ti Kaz Payet
Place de la Mairie,
les mardis soir
de 18h30 à 20h45
07 67 87 25 60



Ô café gourmand
Tabac · café · FDJ
1 rue Maurice Berteaux
06 84 20 36 62



Kot Kot Poulet
Place de la Mairie,
les vendredis soir
de 18h à 21h
06 46 50 72 05



La Vallée
9 Route des Mureaux
01 30 95 70 56



Master Pizza
Tous les mercredis soirs

Créé en 2022, l'association des commerçants et entreprises de Bouafle CAPE BOUAFLE (Commerçants Artisans Professionnels et Entrepreneurs de Bouafle) organise : des matinées échanges cartes de visite, des afterworks entre professionnels bouaflais afin de développer leur réseau et créer de l'entraide entre professionnels, des événements tels qu'Octobre Rose, la collecte de bouchons...

Entrepreneurs venez nous rejoindre.
Contact : capebouafle.asso@gmail.com



Naissances



3 janvier	Silvio Gabriel CERDEIRA	4 septembre	Liroy Simon LÉVY
28 janvier	Eléa GONCALVES DA SILVA	11 septembre	Julia Ema LECUYER
30 janvier	Raphaël Roger Pierre DELHAY	16 septembre	Esmée-Halima DEBY IDRISSE
1 février	Malory Clément Gabriel GIRARD	7 novembre	Sasha Patrick Alain BLOT
27 février	Lyvann Layann CANEVY	15 novembre	Anas CHAKUR
17 mars	Alba Céline PINTO DE ANDRADE	18 novembre	Alba Marie PIEPLU
23 avril	Eléanor Ivy SAINTONGE	21 novembre	Jade Ambre Camille BRIENS
10 mai	Évan Laurent Frédéric POULAIN	23 novembre	Nyla-Tibilé DIARRA
26 mai	Sofia Elly Lylia DUBOIS	28 novembre	Axel Emmanuel Christophe Wesley PANOUILLOT GUGGIARI
3 août	Imran Alami Samir AZZOUZ	13 décembre	Alix Marie Juliette MAILLE

Mariages civils

20 mai	Matthieu TONDELLIER et Emilie SEPRÉ
10 juin	Victor MAIER et Viktoriia POLIAKOVA
10 juin	Stéphane JOLLY et Ketty FOGGIA
3 juillet	Fabien CIONI-RUYSSCHAERT et Gyslaine GÉLY
4 octobre	Ismail EL MZOUTI et Cherazade DJEMA
10 novembre	Maxime PEREIRA et Pauline ROUCACHÉ



Décès

2 janvier	BERGOPSOM épouse DUCASTEL Denise Henriette	23 avril	GUICHARD veuve ROUSSELIN Bénédictte Alexandrine
12 janvier	AUDIGIER épouse BRUNET Christiane Myriam Jeannine	10 mai	GANET Dominique Louis
12 janvier	L'HUILIER veuve BOUABIB Pierrette Blanche	26 mai	LEGENDRE Jean Paul
1 février	POULIQUEN veuve DESMARI Monique Irène	3 août	SAMBA DIAMBOUANA Elisa Mirese
10 février	MERLET veuve LIAUD Gilberte Lucienne	4 septembre	NEIM Jean-Louis
17 mars	ARTHUS Gérard Nicolas Marius	11 septembre	BORDIER René Louis Pierre
		16 septembre	BURTIN Jean-Pierre Roger Albert

CONTACTS UTILES

MAIRIE

Tél : 01 30 95 51 18

Horaires

Lundi : 8h30-12h ;

14h-17h30 tél.

Mardi : 8h30-12h

Mercredi : 8h30-12h ;

14h-17h30

Jeudi : 8h30-12h ;

14h-17h30 tél.

Vendredi : 8h30-12h

@ bouafle.fr - mairie@bouafle.fr

COCCIMARKET

Rue Maurice Berteaux
01.34.75.94.71

ECOLE

École primaire

Murielle NANCEY

Directrice
01.30.95.51.92

École maternelle

Anne LEHMANN-MARTIN

Directrice
01.30.95.48.14

CENTRE DE LOISIRS COMMUNAL

Virginie MAINOT

Directrice
Centre « Le Tilleul »
rue de la Croix Boussay
01.30.90.11.39

MICRO CRÈCHE COMMUNALE

« POMME DE REINETTE »

Isabelle MARTINEZ

Directrice
Renseignements – accueil et inscriptions
01.30.91.14.06

BIBLIOTHÈQUE COMMUNALE

Olivier NAVARRO

Bibliothécaire
40, rue Maurice Berteaux
01.30.95.22.26

GARE SNCF

Les Mureaux : 08.36.35.35.35
Aubergenville 08.90.10.72.93

SAUR

4, rue Langevin, Les Mureaux
01 77 78 80 01

ASSISTANTE SOCIALE

Espace Territorial
3 Quai Albert 1er MEULAN
01.34.92.87.20

PRATICIENS DE SANTÉ DE BOUAFLE

Thérèse BUE/HERSERANT
Kinésithérapeute & Podologue
13, rue Laguillermie
01.30.90.09.71

MAISON MEDICALE Céline PEYPOUDAT

Médecin
01.86.26.14.80

Caroline VITTE

Médecin
01.30.98.21.06

Vincent LENERVE

Orthopédiste, Orthésiste,
Podologue
07.65.75.75.28

Anne Claire MUTEL

Psychologue
06.74.89.92.77

Amélie SAUVARD

Infirmière
01.30.95.02.05

Florence WULBRECHT

Reflexologue
06.31.17.03.68

MAISON PARA MÉDICALE

24 rue des charnelles

Julien DUPUIS

Ostéopathe
06.85.53.67.34

Laurine ROSSIGNOL

Ostéopathe
06.65.77.22.98

Agnès LEGER

Réflexologie, Amincissement
07.84.43.76.41

PHARMACIE

Camille ROUSTAN

01.30.95.56.10

KEOLIS TRANSPORT

Seine et Oise Est
15 rue de la senette
78955 CARRIERE S/POISSY
01.30.90.43.00

COMMUNAUTÉ URBAINE

site internet : gpseo.fr
· informations déchets :
01.30.33.90.00

VIOLENCES FEMMES INFO

En cas de violence, il est possible d'appeler gratuitement en composant le numéro de téléphone vert et anonyme suivant : **3919** (violences femmes info). Il s'agit d'un numéro national de référence géré par la Fédération nationale solidarité femmes. Il permet d'obtenir une écoute et d'être informé et conseillé sur les démarches à suivre. Le service est ouvert 7j/7, y compris pendant les jours fériés. Les horaires d'appel vont de 9 heures à 22 heures du lundi au vendredi et de 9 heures à 18 heures les samedis, dimanches et jours fériés. L'appel n'apparaîtra pas sur votre facture de téléphone.

Toute personne ayant connaissance d'un cas de maltraitance sur mineur peut faire un signalement :

- aux services du département ;
- au **119** (il s'agit du service téléphonique consacré à l'enfance en danger, il pourra prévenir la justice si nécessaire) ;
- dans un commissariat ou dans une brigade de gendarmerie ;
- au procureur de la République, dans le cas d'un agent public (enseignant, personnel hospitalier, ...) ayant eu connaissance d'un tel cas dans le cadre de ses fonctions.

