

Bulletin Municipal

BOUAFLE, COMMUNE DES YVELINES



Edition 2021
Bien vivre à Bouafle



SOMMAIRE

Le mot du Maire p 3

VIE DE LA COMMUNE

Vie quotidienne p 4
 Urbanisme p4-5
 Projets p 5
 Vie locale p 6
 Développement économique p 6-7
 Sécurité p 7

ENVIRONNEMENT

Opération nettoyons la nature p 8
 Les déchets p 8
 Frelons asiatiques p 8
 Energie partagée p 9

SOLIDARITÉ

CCAS p 10
 La maison de la justice p 10

JEUNESSE

Ecoles p 11-12
 Crèche p 13
 Centre de Loisirs p 14

VIE ASSOCIATIVE

Associations p 15-22
 Agenda des manifestations p 23

ETAT CIVIL

Recensement - Elections p 24
 Carnet p 25

CONTACT

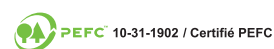
Contacts utiles p 28

BULLETIN MUNICIPAL BOUAFLE 2021

Directeur de la publication :
Sabine OLIVIER

Rédaction :
Cindy DESCHAMPS
Robin PERROTET

Réalisation et édition :
IJT
23, rue des Fontennelles
78920 ECQUEVILLY



Page de garde :
Alan BOUREL

Impression :
1200 exemplaires

Dépôt légal :
1^{er} trimestre 2021

Mairie :
Place Erambert
Téléphone : 01 30 95 51 18
mairie@bouafle.fr
www.bouafle.fr

Erratum :

Dans le dernier numéro des Nouvelles de Bouafle, une erreur a été commise dans la commission environnement : Mme Doré a été inversée avec M. Dubost.

L'équipe de rédaction présente ses excuses pour cette erreur.

Le mot du maire

Chères Bouaflaises, Chers Bouaflais,

Cette année 2020 particulièrement éprouvante est terminée.

J'ai d'abord une pensée pour tous les Bouaflaises et Bouaflais qui nous ont quittés durant cette année et assurer de mon soutien à celles et ceux qui y ont perdu un proche, tant les conditions du deuil ont été rendues encore plus difficiles et douloureuses par la pandémie.

Les livres d'histoire se souviendront de cette période inédite, perturbante pour les choses les plus simples de la vie, bouleversante pour nos activités économiques, associatives, familiales ou du quotidien.

Notre solidarité a permis de faire face aux défis qui étaient les nôtres : prendre soin des plus vulnérables, maintenir nos services publics, soutenir nos commerçants... Pour autant, nous avons été privés de la richesse de notre vie villageoise : la convivialité, la proximité, le bonheur d'être ensemble lors de nos événements festifs et associatifs, de la fête des écoles au repas des anciens, en passant par la commémoration du 11 novembre... Ces moments que nous avons toujours connus et dont, nous avons pu mesurer combien ils nous ont manqué... En l'absence des traditionnels voeux de la municipalité, je profite de cet édito pour souhaiter la bienvenue aux nouveaux Bouaflais qui ont choisi de vivre dans notre beau village.

Dans ce contexte sanitaire exceptionnel, le 15 mars dernier, vous avez accordé votre confiance à l'équipe municipale que je vous proposais et je vous en remercie. Installés seulement le 28 mai, vos élus se sont mis au travail immédiatement, d'abord, pour gérer la priorité sanitaire, mais aussi pour engager les actions et les projets envisagés dans notre programme.

Je veux souligner ici, le travail et l'engagement de toutes les équipes administratives, techniques et de services qui oeuvrent pour notre quotidien.

Notre ambition est d'agir dans le sens de l'intérêt général et du meilleur service rendu, néanmoins nous devons avoir conscience que tout n'est pas possible ou pas tout de suite. Les ressources sont contraintes et vous pouvez compter sur notre gestion rigoureuse en totale transparence.

Certes, en raison des conditions actuelles, les projets avancent moins vite mais ils trouveront des réalisations en 2021 comme la création d'un second dortoir pour les élèves de maternelle, l'augmentation de capacité et l'amélioration acoustique de la cantine scolaire pour répondre au nombre croissant de nos enfants, l'audit énergétique des bâtiments municipaux qui permettra d'améliorer leur confort et de réduire les dépenses de gaz et d'électricité contribuant ainsi à la lutte contre le réchauffement climatique.

L'occasion pour moi, de terminer, par quelques mots d'espoir à l'aube de cette nouvelle année.

Jamais les voeux de santé, de prospérité, de joie n'auront trouvé autant de résonance dans nos esprits. Je ne doute pas que l'horizon s'éclaire et que nous retrouverons rapidement nos petits bonheurs du quotidien et nos instants de convivialité, qui me manquent tant, qui nous manquent tant !

Avec la volonté et le plaisir de retrouver ces instants partagés, je vous souhaite une joyeuse année 2021 !

Sabine OLIVIER
Maire de Bouafle





VIE DE LA COMMUNE



VIE QUOTIDIENNE

PARKING DE LA VIERGE

Un grand bravo à nos services techniques qui ont fait un énorme travail pour proposer une amélioration considérable du stationnement aux utilisateurs de cet espace.

Cinq places supplémentaires ont été créées.

Une centaine de tonnes de matériaux divers a été utilisée afin de boucher, remblayer, niveler etc... Ils ont œuvré avec leurs propres moyens permettant une réalisation rapide.

Nous espérons que les utilisateurs seront reconnaissants en respectant les emplacements définis.



NETTOYAGE DU RU

En septembre et octobre 2020, les services techniques ont procédé au nettoyage du ru.

Les propriétaires de terrains privés ont été informés et invités à nettoyer le ru passant sur leur parcelle.

RESEAU ASSAINISSEMENT

En décembre 2020 et janvier 2021, la société EAV a procédé au curage et pompage de l'ensemble des réseaux d'assainissement de Bouafle, avec le passage d'une caméra en particulier en bas du village.



URBANISME

Quelques chiffres

Le Plan Local d'Urbanisme Intercommunal est entré en vigueur le 21 février 2020.

21 permis de construire ont été instruits en 2020, dont 5 refus. 5 dossiers sont toujours en cours d'instruction.

12 demandes ont été déposées pour diviser des terrains et détacher des lots à bâtir, ce qui aurait créées 18 nouvelles maisons individuelles. 8 maisons pourront finalement être construites.

45 ventes de biens se sont déroulées, Bouafle reste toujours très attractif.

L'accueil du service urbanisme

Afin de répondre au mieux à la demande des administrés sur les questions relevant de l'urbanisme et/ou du foncier, le service a été renforcé par l'arrivée de M. MALHA, en

Master 2 Management en aménagement et en promotion immobilière et en apprentissage.

L'accueil se fait désormais sur rendez-vous téléphonique ou physique les lundis et vendredis matins ainsi que le mercredi toute la journée.

Rappel : pour préserver la qualité architecturale de notre village, les ravalements ainsi que les clôtures sont soumis à autorisation préalable (déclaration préalable).

Dans un contexte de demande croissante de la population en matière d'information et de participation à la vie publique, d'évolution et de diversité des modes d'expression, la Mairie de Bouafle entend déployer une communication de proximité avec ses habitants, à la fois accessible, efficace et innovante.

Ainsi, les supports de communication ont été déployés et modernisés.



Les supports numériques :

- Le nouveau site internet devrait voir le jour 1er trimestre 2021.
- L'application ILLIWAP téléchargeable sur votre smartphone : Android ou Applestore puis abonnement gratuit à la station « mairie de Bouafle ».
- Les panneaux lumineux :

Situés au rond point du pré seigneur et au sous-sol du groupe scolaire.

En cette nouvelle année 2021, un nouveau panneau arrive rue de la vallée – (fontaine des agriculteurs) et sur 2022, deux autres panneaux seront implantés place de la Mairie et sur le mur de l'école.

- Facebook de la mairie de Bouafle : suivez toutes les actualités et événements de votre ville.

- Portail famille pour les enfants scolarisés

Les supports papiers :

- Les Nouvelles de Bouafle (gazette trimestrielle)
- Le bulletin municipal
- Panneaux d'affichage situés dans la ville et devant la mairie.



PROJETS POUR BOUAFLE

L'équipe municipale a identifié 46 projets de toutes tailles pour bien vivre à Bouafle. A ces 46 projets s'ajoutent 2 projets initiés par l'équipe précédente. Bien sur, ces 48 projets ne seront pas tous réalisés dès 2021, ils s'étaleront sur toute la mandature et certains au-delà ou jamais.

PARKING

Pour répondre aux besoins immédiats, le parking de la Vierge a déjà été rénové et agrandi et celui de la rue des Chaudronniers sera rénové cette année.

ECOLE

Nous avons aussi le bonheur de voir le nombre de nos enfants scolarisés croître. Pour y faire face le logement d'instituteur rue de la Croix Boussay sera transformé en second dortoir pour les maternelles. Il sera disponible pour la rentrée 2021.

L'étude pour augmenter significativement la capacité du restaurant scolaire tout en améliorant son acoustique est réalisée, cependant comme l'essentiel des travaux doit être fait pendant les vacances scolaires : la fin des travaux est prévue mi 2022. A moyen terme il faudra aussi augmenter la capacité de l'accueil périscolaire, une piste est à l'étude pour une réalisation fin 2022.

ENVIRONNEMENT

Pour contribuer à la lutte contre le changement climatique nous avons lancé un marché d'audit énergétique des

bâtiments communaux. Cet audit doit rendre ses conclusions fin mai 2021, il doit permettre d'identifier les moyens d'améliorer le confort des bâtiments tout en faisant des économies significatives de chauffage et d'électricité. Les projets d'amélioration de l'efficacité énergétique des bâtiments qui en résulteront seront réalisés dès la fin 2021 et en 2022.

COMMERCES DE PROXIMITE

Le bâtiment rue Maurice Bertaux qui abritait la poste va être transformé en local dédié à un commerce de proximité. L'étude de ce projet est en cours, une demande de subvention a été faite. Lorsque cette subvention sera accordée la réalisation pourra commencer. L'objectif est que ce local soit disponible fin 2021.

Enfin, nous avons repris l'étude de l'aménagement de l'îlot de la Vierge situé au cœur du village entre la rue de l'Église et la rue de Laguillermie comprenant la réhabilitation de la maison de Laguillermie (grand prix de Rome pour la gravure en taille douce en 1866), la création de plusieurs logements avec parkings en demi sous-sol et d'un parvis arboré. Une consultation d'architecte est en cours de lancement pour obtenir des propositions qui s'intègrent harmonieusement dans le centre historique du village. Ces propositions seront présentées au début du printemps et le projet sélectionné pourrait être réalisé par phases en 2022 et 2023.



VIE DE LA COMMUNE



VIE LOCALE

BIBLIOTHÈQUE



40, rue Maurice Berteaux
Téléphone : 01.30.95.22.26
Horaires d'ouverture :
Le mercredi de 09h à 12h
 et de 14h00 à 18h
Le vendredi de 15h à 18h
Le samedi de 09h à 12h

A compter du 01 janvier 2021 :

Tarif :
 Adulte : 10€
 Pour les enfants : 5€ par fratrie

CÉRÉMONIE DU 11 NOVEMBRE

Au vu des conditions sanitaires et des consignes préfectorales, la municipalité a été dans l'obligation de commémorer l'anniversaire de la signature de l'Armistice de 1918 en comité très restreint. Seules les associations des anciens combattants ont pu se joindre à la municipalité ainsi qu'un membre de l'Espérance de Bouafle. Entretenir la flamme du souvenir est essentiel à notre démocratie afin que chaque Française et Français ayant contribué à la victoire, soit, année après année, honoré.



OCTOBRE ROSE

La municipalité, en collaboration avec les associations La Note Rose et Happy NES, a organisé sa première marche contre le cancer du sein le vendredi 16 octobre 2020. Les dons récoltés seront reversés à l'association La Note Rose.



DÉVELOPPEMENT ÉCONOMIQUE


Commerces de bouche et de bien-être



Boulangerie
 20 rue de l'Eglise
 01.83.54.09.88



Institut Louxie Beauté
 25 rue des Charnelles
 07.81.45.23.29



Coiffeur l'Or Emma
 16 rue de Chapet
 06.60.02.61.91



Rapid'Market
 rue Maurice Berteaux
 01.34.75.94.71



Restaurant « La Vallée »
 9 route des Mureaux
 01.30.95.70.56

VM Coiffure
 17 rue Maurice Berteaux
 01.30.95.28.95




Pizzo bois
 rue Maurice Berteaux
 09.83.63.68.62



O Café Gourmand
 1 rue Maurice Berteaux
 01.30.22.27.21



Le Marché

Au cours de la semaine, plusieurs marchands nous font l'honneur de leurs présences sur la place Erambert :

Mercredi :

Pizza : Master Pizza

Jeudi :

Couscous : Atlas Traiteur

Dimanche :

Fromager : Monsieur Poule

Boucher : Monsieur Trecan

Maraîcher : Monsieur Vandeputte

Charcutier : Monsieur et Madame Rochon

Poissonnier : Monsieur Roucheteau



Nous tenons à vous sensibiliser sur le fait de faire travailler nos commerces de proximité afin qu'ils puissent perdurer.

Le commerce de proximité occupe une place importante

dans notre économie et vitale dans l'animation des communes rurales.



PRÉVENTION ET SÉCURITÉ

POUR COHABITER AVEC NOS AMIS LES CHIENS... RESPECTONS QUELQUES REGLES

En ville, nos amis les chiens sont les bienvenus mais il y a quelques règles à respecter pour le bien-vivre de tous.

La Police Municipale nous rappelle ainsi les consignes suivantes :

Lors des promenades, votre chien doit être tenu en laisse.

En effet, l'arrêté municipal n°115 prévoit que les chiens doivent être tenus en laisse sur la voie publique et dans les lieux publics. Sans cela, vous risquez une contravention de 1^{ère} classe (maximum 38 €) voire de 2^e classe (maximum 150 €) si votre animal est un chien de 1^{ère} ou 2^{ème} catégorie. Dans ce cas, il doit également être muselé.

Concernant les déjections

La commune de Bouafle rappelle que les propriétaires sont priés de ramasser celles-ci.

Si vous ne détenez pas de sacs prévus à cet effet lors des promenades, vous pouvez avoir une amende de 38 euros. Pour rappel, des sacs à déjection sont disponibles sur la commune.

Merci à tous de respecter ces consignes de civisme, afin de contribuer à l'amélioration de notre cadre de vie.

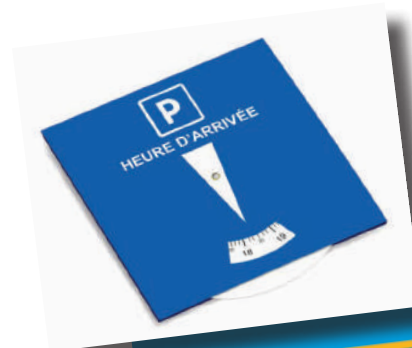
« Parce que nous aimons notre ville, prenons-en soin ».



STATIONNEMENT SUR LES ZONES À DURÉE LIMITÉE

Afin de faciliter l'accès aux commerces de proximité dans le centre ville, des zones de stationnement à durée limitée ont été créées.

Ce système de zones limitées dans le temps à proximité permet de proposer des places gratuites avec une durée de stationnement. Le contrôle du temps se fait par la Police municipale grâce à un disque bleu apposé par le conducteur dans le véhicule et indiquant l'horaire d'arrivée sur la place. Si un véhicule contrôlé n'a pas de disque bleu ou si le temps de stationnement autorisé est dépassé, une contravention de 35€ est délivrée.





ENVIRONNEMENT

OPÉRATION « NETTOYONS LA NATURE »

Équipés de gants, pinces et sacs, petits et grands se sont mobilisés à l'occasion d'une action citoyenne de nettoyage participatif le samedi 26 septembre 2020.

Cette opération conviviale participe à la sensibilisation aux bons gestes à adopter, à la gestion des déchets ainsi qu'au travail quotidien des agents pour améliorer durablement la vie de notre village.



DISTRIBUTION SACS DÉCHETS VERTS

Les prochaines distributions des sacs pour les déchets verts par la Mairie auront lieu les samedi 6 et 13 mars 2021 de 09h à 12h aux Ateliers Municipaux, rue du pieu.

LES ENCOMBRANTS

Depuis le 1^{er} janvier 2021, la collecte des encombrants se fera sur rendez-vous à la demande et à votre domicile. Le calendrier des collectes de déchets et les informations sur le ramassage des encombrants à été distribué dans vos boîtes aux lettres au mois de décembre.



LES FRELONS ASIATIQUES



Détecté en France en 2004, le frelon asiatique est une espèce invasive dont la prolifération est un sujet d'inquiétude pour la filière apicole et l'équilibre de la

biodiversité. Excepté par autodéfense, il n'est pas agressif envers l'homme.

Lorsqu'elle survient, la piqûre est douloureuse mais pas plus toxique que celle d'un frelon européen ou d'une guêpe. Le risque peut être conséquent pour les personnes allergiques ou pour les personnes intervenant dans l'entretien d'espaces verts car les colonies peuvent compter de très nombreux individus et les attaques peuvent être massives. C'est pourquoi, il faut être vigilant lorsque le nid est à hauteur d'homme ou proche d'une habitation.

Comment faire lors de la découverte d'un nid ?

- Eviter tout mouvement brusque.
- Ne pas engager une destruction seul au risque de se mettre en danger et être inefficace.
- Observer s'il y a des va et vient afin de s'assurer de la présence de frelons à l'intérieur.

- Si le nid est sur le domaine public :

- Contacter la police municipale de la ville au 06 75 35 99 89 qui mettra en place un périmètre de protection si nécessaire, et fera intervenir un prestataire afin qu'il éradique le nid.

- Si le nid est sur le domaine privé :

- Mettre en place un périmètre de sécurité à proximité du nid si nécessaire, surtout si celui-ci est au niveau du sol ou sur un lieu de passage.
- Contacter une entreprise spécialisée afin d'éradiquer le nid (il est conseillé de comparer les propositions de prix des différents prestataires en fonction de la technicité des interventions : accessibilité, hauteur, taille...).
- Si présence dans une copropriété/résidence privée : faire appel au gardien ou au syndic.
- Si présence dans un habitat collectif : faire appel au gardien.

Pourquoi lutter contre le frelon asiatique ?

Pour la population

La piqûre du frelon asiatique n'est pas plus dangereuse que celle du frelon européen. Le risque pour la population est donc lié :



- à l'**expansion** de l'espèce et, par conséquent, au risque d'y être confronté.
- au caractère **agressif** de l'insecte susceptible d'entraîner des piqures multiples.

Le frelon asiatique est peu agressif lorsqu'il est seul. Cependant, la colonie peut s'avérer agressive, notamment lors d'attaques collectives pour protéger son nid.

Pour l'apiculture et l'environnement

Le frelon asiatique se nourrit d'insectes riches en protéines :

- la consommation d'abeilles induit des nuisances sur les ruches et la production de miel ;
- la prédation sur les pollinisateurs peut impacter la biodiversité locale et la production fruitière.

LE COMPOSTAGE

RÉDUCTION DES DÉCHETS



DÈS LE 1^{er} JANVIER 2021, LA COMMUNAUTÉ URBAINE ÉTEND SON OFFRE DE COMPOSTEURS À L'ENSEMBLE DU TERRITOIRE

Vous souhaitez...

- réduire vos ordures ménagères ?
- valoriser vos déchets verts ?
- augmenter la fertilité du sol de votre jardin ?
- profiter d'un engrais naturel gratuit ?
- faire un geste pour l'environnement ?

Passez au compostage en faisant l'acquisition d'un bac !

LE BAC LE TARIF PRÉFÉRENTIEL

- Prix unique 20 € Modèle en bois
- Contenance 400 litres

LES + DU NOUVEAU DISPOSITIF

- Une simplification de la démarche
 - Réservation et paiement en ligne sur gpseo.fr
- Une flexibilité dans la prise de rendez-vous
 - Plusieurs jours, horaires et points de retrait.
- Une initiation gratuite au compostage
- En bonus : un guide pratique et un bio-seau remis le jour du retrait.

Agenda

À partir du 1er janvier 2021

Je réserve mon composteur et je paie en ligne sur gpseo.fr

À partir du mois de mars 2021 Je viens retirer mon composteur à la date, heure et lieu choisis au moment de la commande.

La communauté urbaine Grand Paris Seine & Oise vous accompagne et répond à vos questions sur :

compostage@gpseo.fr



DISPOSITIF EN ENERGIE PARTAGÉ



Depuis le 01/12/2020, Bouafle adhère au dispositif de Conseil en Énergie Partagé. Il s'agit d'une convention mise en place avec l'association Energies Solidaires et soutenue par l'ADEME.

Ce dispositif permet aux petites communes comme Bouafle de mutualiser les compétences d'un Conseiller Énergie avec d'autres communes des environs.

Ceci va permettre à la commune de mieux maîtriser les consommations d'énergie de ses bâtiments et d'établir un programme de travaux pour réaliser des économies d'énergie dans les années à venir. En bref, nous allons pouvoir limiter l'impact énergétique des bâtiments communaux et participer à la transition énergétique tout en valorisant nos bâtiments.

Le dispositif nous permet aussi de bénéficier d'actions de sensibilisation. La prochaine balade thermique dans nos rues qui devait avoir lieu le 09 février sera remplacée par une conférence en ligne en raison du contexte sanitaire. Toutes les informations seront disponibles sur le site de la ville www.bouafle.fr



CCAS (Centre Communal d'Action Sociale) AU COEUR DE LA COHÉSION SOCIALE DU VILLAGE

Contact et renseignements : 01 30 95 02 73

A la suite des dernières élections municipales de mars 2020, le Centre Communal d'Action Sociale s'est renouvelé.

Souvent méconnues de nos concitoyens, les missions du CCAS sont pourtant essentielles pour la cohésion sociale du village.

Le Centre Communal d'Action Sociale (CCAS) est un établissement public communal qui intervient dans les domaines de l'aide sociale légale et facultative ainsi que dans les actions et activités sociales.

C'est un organe indispensable à la commune. Véritable rempart contre la précarité, l'isolement, la dépendance et la solitude, nous souhaitons le faire vivre, en y développant les valeurs d'entraide, de solidarité et d'échanges.

Le CCAS souhaite élargir son champ d'action. Il continuera à assurer ses missions traditionnelles telles que le portage de repas à domicile, les aides d'urgence, l'écoute en direction des personnes âgées.

Il assure des missions telles que :

- LE PORTAGE DES REPAS À DOMICILE

Le C.C.A.S. organise sur la commune le portage des repas pour les personnes âgées ou ayant des difficultés à se préparer des repas.

Toute personne désirant en bénéficier peut contacter la Mairie.

- REPAS ANNUELS DU CCAS et COLIS



En raison de la crise sanitaire liée à la COVID-19, de l'évolution incertaine de la pandémie et des préconisations strictes de l'Etat pour les manifestations en milieu clos, le Conseil d'Administration du CCAS (Centre Communal d'Action Sociale) a décidé d'annuler le traditionnel repas de fin d'année de nos aînés pour l'année 2020.

En contrepartie, un panier garni de produits du terroir a été offert à nos aînés, dans le strict respect des mesures barrières les 9 et 16 décembre.

- TÉLÉASSISTANCE: abonnement VITARIS (formulaire à remettre au CCAS)

Un terminal de téléassistance installé à domicile permet d'entrer en contact avec une plateforme d'écoute et d'assistance disponible 24 heures sur 24 et 365 jours par an.

- PASSE NAVIGO

(titre de transport pour les personnes âgées de 65 ans non imposables sans activité ou personnes handicapées à partir de 20 ans bénéficiaires de AAH ou pension d'invalidité 2ème catégorie non imposables, ou personnes handicapées de 60 à 65 ans bénéficiaires de la carte d'invalidité non imposables et sans activité)

- AIDES FINANCIÈRES FACULTATIVES: Toutes les demandes sont instruites et présentées au Conseil d'Administration du CCAS qui émet un avis sur le bien fondé du dossier

- TICKETS PISCINE ET CINÉMA :

Afin de favoriser la culture et le sport, le conseil d'administration a décidé de maintenir la distribution de tickets de piscine et cinéma.

Les tickets seront distribués 2 fois par an pour les enfants âgés de 3 à 16 ans.

- AIDE AUX DEMARCHES ET ÉCOUTE
- ORGANISATION D'ANIMATIONS POUR LES SENIORS

Chaque année, le CCAS organise des animations et des rencontres thématiques (galette des rois, activités thématiques.....).

En raison de la situation sanitaire dans le pays et afin de maintenir la distanciation sanitaire imposée par les autorités médicales et gouvernementales, toutes les activités habituellement proposées (ateliers, jeux, sorties) ont été annulées.



LA MAISON DE LA JUSTICE

UN SERVICE GRATUIT ET CONFIDENTIEL D'INFORMATION JURIDIQUE

Maison de la justice et du droit
des Mureaux

79 Bd Vistor Hugo 78130 LES MUREAUX

78130 Les Mureaux

Téléphone : 01 34 92 73 42

www.mjd-valdeseine.fr

La Maison de la Justice et du Droit du Val de Seine, offre un large panel de permanences pour que les usagers puissent trouver l'information juridique qu'ils recherchent, et ce autour de 3 missions :

- L'accès au droit et à l'aide aux victimes
- Traitement judiciaire
- L'aide personnelle et administrative

Avec le confinement et afin d'offrir un service à distance, la MJD du Val de Seine tente l'ouverture d'une permanence juridique en ligne par le biais du logiciel Zoom (version gratuite).

Plus de détails sur <http://www.mjd-valdeseine.fr/info-66-posez-questions.html>



A L'ÉCOLE PRIMAIRE

Pour cette année scolaire 2020-2021, 147 élèves fréquentent l'école élémentaire Joliot-Curie.

La répartition des élèves sur 6 classes est la suivante :

Directrice : M^{me} GUTIERREZ-GONZALEZ

(mail : 0781338f@ac-versailles.fr)

CP : M^{me} RIVOALEN, 24 élèves

CE1 : M^{me} GUTIERREZ-GONZALEZ, 25 élèves

CE2 : M^{me} NANCEY, 28 élèves

CM : M^{me} MOREAU, 24 élèves

CM2 : M^{me} OURRAD, 28 élèves

CP/CM1 : M. UGGERI, 18 élèves

Parents d'élèves élus : M^{me} DANDIN, M^{me} VALLEE, M^{me} PASCAULT, M^{me} NOIRET, M. MAMBOLO, M^{me} PEREZ, M^{me} CASTRO

(mail : primairebouafle@hotmail.com)

Que s'est-il passé depuis janvier 2020 ?

Comme chaque année, les élèves ont participé au moment convivial de la galette des rois fin janvier et assisté à des conférences pédagogiques début mars.

Une plasticienne est intervenue auprès de quatre classes pour aider les élèves à créer des productions plastiques sur le thème du voyage : modelage de masques africains, peinture de la vague d'Hokusai, carte de l'Europe en mosaïque, aquarelle d'Amérique du Sud.

L'école a ensuite été impactée par le confinement débuté le 16 mars dernier. Les élèves ont pu suivre les cours à distance grâce aux envois des enseignants par messagerie

électronique. Des distributions de plannings et/ou de photocopies ont également eu lieu, soit à l'école, soit directement dans les boîtes aux lettres des familles. Dans certains cas, des visioconférences ou contacts téléphoniques ont pu être établis. L'équipe enseignante tient à remercier les parents d'élèves pour leur implication dans la réussite de cette continuité pédagogique.

Les sorties scolaires, les rencontres entre écoles, les manifestations de fin d'année (spectacle, exposition, kermesse...) ont malheureusement dû être annulées.

La remise des dictionnaires a eu lieu en juin.

Elle a eu lieu sous le préau de l'école élémentaire. Un goûter sous forme de sachet individuel a été remis à chaque élève.

Et depuis septembre 2020 ?

Tous les élèves ont pu retourner à l'école, pour leur plus grand plaisir ainsi que celui des familles et des enseignants.



Le vendredi 25 septembre 2020, toutes les classes de l'école ont participé à l'opération « Nettoyons la nature » dans les rues de Bouafle, suivie d'un goûter, en partenariat avec la municipalité. Au total, 40 kilos de déchets ont été ramassés !

Dès le mois d'octobre, nous avons repris nos visites à la bibliothèque. Monsieur NAVARRO y accueille les élèves et leur lit des histoires sur un thème choisi à l'avance. Les CM2 ont également participé au concours des champions de lecture.

Le thème du voyage à travers les différents continents, entamé l'année dernière et écourté en raison de la crise sanitaire, a été reconduit cette année. Tout au long de l'année, les élèves élargiront leurs connaissances à travers l'étude d'oeuvres littéraires ou artistiques concernant le thème du voyage, à travers également divers projets en histoire, géographie, musique ou arts plastiques.



En cette fin d'année 2020, pour les fêtes de Noël, les élèves ont fabriqué un bel objet de décoration avec l'aide d'une intervenante en arts plastiques. Nous avons également participé à l'opération solidaire « Les Boîtes de Noël » qui consistait à remplir une boîte à chaussures de petits présents à destination des enfants les plus démunis. Le vendredi 18 décembre a eu lieu l'après-midi de Noël avec la distribution des petits cadeaux et le goûter de Noël.

Via cet article, les enseignants remercient tous les partenaires qui collaborent et s'investissent auprès de l'école : la municipalité, les parents d'élèves et l'association des Amis de l'école de Bouafle.



A L'ÉCOLE MATERNELLE

L'école a été fermée le 16 mars 2020 puis a rouvert ses portes pour accueillir les publics prioritaires à partir du 12 mai.

Durant la fermeture, l'enseignement à distance a été mis en place : création d'un blog d'école, mise à disposition sur des porte-manteaux installés dehors par les services techniques de sacs d'activités pour les enfants de Petite Section.



Le 1^{er} juin, des roulements ont été organisés pour pouvoir accueillir tous les enfants dans le respect du protocole sanitaire.

Les sorties de fin d'année prévues avec la Mairie et l'association des Amis de l'École ont dû être annulées. Les différents événements festifs également.

Voici l'équipe éducative de cette nouvelle année scolaire 2020/2021 :

Directrice : Anne Lehmann-Martin

Petite section : Anne Lehmann-Martin, Claire Bonsergent (le mardi), 26 élèves. Atsem : Brigitte Chevalier,

Petite section/Moyenne section : Eloïse Errichetti, 25 élèves. Atsem : Delphine Ollivier

Moyenne section/Grande section : Nicolas Combres, Claire Bonsergent (le lundi), 23 élèves. Atsem : Emmanuelle Reyes

Moyenne section/Grande section : Amel Louiz et Yann Gaborit en alternance, 22 élèves. Atsem : Fazia Tefil

Adresse mail de l'école :

0780406t@ac-versailles.fr

Les élections des parents d'élèves ont eu lieu le 9 octobre 2020, par correspondance. Le taux de participation est en nette augmentation par rapport à l'année précédente.

Parents élus (mail :delegue.mater.bouafle@gmail.com): M^{me} Eskenazi, M^{me} Léger-Nardon, M^{me} Cerdeira, M^{me} Duvallat, M^{me} Dandin, M^{me} Jean-Louis, M. Mambolo

Depuis la rentrée de septembre, de nouveaux lavabos ont été installés pour desservir les 2 classes de Moyens/Grands et

permettre de mieux répondre aux nécessités de lavage des mains.

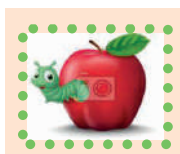


Pendant le confinement, un potager a pris place sur une parcelle de la cour de récréation. Il a été investi par les enfants dès leur retour. Les apprentis jardiniers ont pu semer, planter, désherber et récolter leurs plantations avec un grand enthousiasme !



Beaucoup d'activités proposées aux enfants sont impactées par les contraintes du protocole sanitaire. Certains projets ont dû être modifiés voir mis entre parenthèses momentanément, comme la chorale ou le décloisonnement, mais tous, enfants et adultes, unissent leurs efforts pour que l'école continue d'être ce lieu où tous aiment apprendre, se retrouver et s'épanouir.





MICRO-CRÈCHE POMME DE REINETTE



Présentation :

La micro-crèche de Bouafle se situe rue de la croix Boussay à proximité des écoles, du centre de loisirs et de la maison médicale.

Elle est ouverte de 8h à 18h du

lundi au vendredi, fermée 1 semaine pendant les vacances de Pâques, 3 à 4 semaines en été, suivant la demande des parents et 1 semaine pendant les vacances de Noël.

Elle a une capacité de 10 places pour des enfants âgés de 4 mois à 4 ans. Ces places sont attribuées selon certains critères

La commune de BOUAFLE essaie dans la mesure du possible de répondre aux souhaits des familles.

La micro-crèche propose 3 types d'accueil. L'accueil régulier, l'accueil régulier occasionnel et l'accueil occasionnel.

N'hésitez pas à nous contacter au 01.30.91.14.06.

Le personnel

Pour vous accueillir, voici le personnel qui compose la crèche :

M^{me} Isabelle Martinez (éducatrice de jeunes enfants principale et responsable de la structure). M^{me} Rouzard Maud (auxiliaire de puériculture principale).

M^{me} Laroche Anaïs (auxiliaire de puériculture). M^{me} Flamant Anaïs (assistance d'accueil petite enfance).



Un lieu de rencontre, de découverte, d'apports pédagogiques, d'écoute, d'échange et de dialogue avec les enfants, et les familles.

La micro-crèche de Bouafle est également un lieu de rencontre, d'échange.

Les parents, s'ils le souhaitent, peuvent participer à des activités proposées en amont par le personnel.

Ils ont la possibilité également de venir (en accord avec l'équipe) proposer leur compétences artistiques ou culturelles (jouer d'un instrument de musique, raconter des histoires, chanter, jardiner, faire un atelier cuisine...).

La micro crèche est un lieu ressources

Parmi nos nombreux projets, un nous tiens particulièrement à coeur

Le potager en permaculture



Ce projet a pour ambition d'évoluer et de progresser, Ainsi, au fur et à mesure des appropriations et de l'avancée du projet initial, il pourra être proposé à d'autres partenaires de s'investir et de venir agrandir le partenariat.

Voir même une dimension citoyenne « Eco responsable » sur l'ensemble de la commune avec un compostage par exemple en accès libre aux parents ...

La création et le suivi d'un potager en permaculture, incitent à la découverte et à l'expérimentation, les visées sont écologiques, les méthodes ludiques et les apprentissages très variés et transdisciplinaires...

C'est l'occasion de valoriser les réalisations des enfants, de stimuler leur créativité et de favoriser l'émulation collective !

Les formalités d'inscription

Les familles désirant inscrire leurs enfants doivent retirer un dossier de pré inscription sur le site de la mairie.

Le dossier doit être apporté complet à la micro-crèche en téléphonant au : 01.30.91.14.06.

Courant février, mars une commission d'attribution se réunit afin d'attribuer les places.

Lorsque l'inscription est validée, une période d'adaptation est définie avec la famille de manière à permettre à l'enfant et ses parents de se familiariser avec les lieux, l'équipe et les autres enfants. Cette adaptation est progressive, sa durée est variable en fonction des besoins de la famille et de l'enfant !

Toute l'équipe vous souhaite la bienvenue à Pomme de reinette !



CENTRE DE LOISIRS

L'accueil périscolaire ouvre ses portes de 7h à 8h40 et de 16h30 à 19h les lundis, mardis, jeudis et vendredis en période scolaire.

L'accueil extra-scolaire vous propose d'accueillir vos enfants en journée, les mercredis et vacances de 7h à 19h.

L'équipe d'animation et la directrice élabore des projets d'activités diverses et variées en adéquation avec les objectifs pédagogiques de la structure.

L'équipe veille au respect du rythme de vie de chaque enfant afin qu'il puisse en fonction de son âge, de ses besoins, de sa capacité à s'épanouir, s'amuser, jouer, découvrir, se construire, se développer, vivre ensemble sur les différents temps d'accueil proposés aux familles.

**Pour tous renseignements, vous devez vous rendre directement au centre de Loisirs ou contacter la directrice : M^{me} MAINOT Virginie
tél : 01 30 90 11 39.**



RESTAURATION SCOLAIRE

Restauration Bio et locale de qualité

Quotidiennement, la municipalité met tout en oeuvre pour promouvoir une restauration collective de qualité avec d'avantage de produits d'origine biologique, locaux et labélisés. Le marché a été renouvelé avec la société convivio pour une durée de 1 an reconductible 3 fois.

Les repas servis en restauration collective compteront, d'ici le 1^{er} janvier 2022, 50 % de produits alimentaires durables de qualité dont au moins 20 % de produits issus de l'agriculture biologique.

Les choix en termes de produits, de conditionnements, de production et de préparation répondent à des cahiers des charges stricts en matière de sécurité sanitaire des aliments en lien avec les différents fournisseurs et prestataires, sous le contrôle de la Direction des personnels de service et de la restauration.

Constitution des menus

Une commission « menus » se réunira tous les trimestres pour choisir des menus équilibrés et diversifiés proposés et étudiés par une diététicienne.

Menu spécifique

Un menu végétarien sera proposé 1 fois par semaine conformément à la loi Egalim.

Animations

Afin de permettre aux enfants de favoriser le dialogue et d'aborder les bons comportements alimentaires, des animations sont régulièrement proposées par le prestataire 5 fois par an.





CULTURE, LOISIRS & FESTIVITÉS

Bulle d'o



L'association Bulle d'O vous propose un volet créatif avec des cours de Dessin - Peinture et des ateliers DIY (Do It Yourself) et un volet sportif avec des cours de Pilates et des cours de Body Form et de Step.

DESSIN-PEINTURE

Ces cours sont donnés par Florence Cadène, artiste peintre professionnelle dans la salle des associations :

Lundi

Ados : 18h-19h30

Adultes : 19h30-21h30

Mercredi

Enfants de 6-12 ans : 14h-15h/15h30

Adultes : 15h30-17h30

Information et inscription : Florence Cadène 06.62.35.37.27
flokdn@gmail.com www.florence-cadene.com

PILATES

Ces cours de Pilates sont pourvus par Nadia Noblesse, coach sportive, dans la salle polyvalente sous l'église.

Lundi : 19h à 20h15.

Information et inscription : Nadia Noblesse 06.83.14.81.15

CARDIO FORM : Step & Body Fit

Ces cours sont donnés par Matthieu Tainmont, coach sportif, dans la salle du sous-sol du groupe scolaire.

Mercredi

Step : 18h-19h

Body Fit : 19h-20h

Information et inscription : Matthieu Tainmont 06.37.36.37.87

ATELIERS DIY

Ces ateliers Do It Yourself (ou apprendre à faire soi-même) sont organisés 1 dimanche par mois et parfois les samedis après-midi dans la salle des associations.

Les ateliers proposés : couture, tricot, crochet, bricolage, macramé, sculpture, fil de fer, cuisine, fabrications artisanales de produits du quotidien, art floral, etc.... la liste n'est pas exhaustive.

Pour obtenir le Programme des ateliers 2021 ou pour toute autre demande :

Port. 06.33.84.86.66

e-mail bulledo.bouafle78@gmail.com

Instagram @BulleDo_Association

Facebook bulle.do.182

De fil en aiguille



Venez nous rejoindre pour apprendre la technique du patchwork ou pour faire du point compté, du point de croix, de la broderie...

Horaires du club : Lundi et/ou Mardi de 14h à 16h30/17h environ

Lieu : Salle des Associations au Tilleul

- entrée rue de la Croix Boussay près de la halte-garderie.

N'hésitez pas à venir nous voir coudre ou vous renseigner.

Vous pouvez également nous proposer votre savoir-faire dans d'autres travaux manuels (perle/collier/bracelet/cartonnage/Scrapbooking...)

Coordonnées de la Présidente :

Mme DAUNIS Colette

5 rue Neuve

78410 Bouafle

tél : 01 30 95 27 78





Ecole de musique

L'École de Musique de Bouafle dispense des cours d'instruments par des professeurs professionnels :

Julien pour la Guitare classique et électrique

Olivier pour le Piano

Joël pour la Batterie et Percussions.

Le cours de formation musicale est intégré au sein du cours d'instrument afin qu'il soit adapté au mieux à la pratique de l'instrument. Suivant la demande, nous pouvons ouvrir d'autres classes d'instruments.

Chaque mois de juin, une évaluation est réalisée afin de constater les progrès réalisés par les élèves. La prochaine audition annuelle aura lieu le Dimanche 4 avril 2021, à la salle polyvalente à 16 heures.

L'avancement des études et la régularité des progrès sont constatés lors d'auditions et de l'évaluation en fin d'année.

Cette évaluation en concertation avec le jury et les enseignants a pour fonction de situer l'élève et de vérifier que l'ensemble des connaissances et compétences demandées a bien été acquis afin de permettre son orientation tout au long de sa scolarité et particulièrement à la fin de chaque cycle. Il est également important de tenir compte des rythmes d'évolution propres à chacun.

L'école de musique comprend également une chorale d'une dizaine de personnes dont les cours dispensés par notre chef de chœur David ont lieu le mardi de 20H30 à 22H. N'hésitez

pas à venir renforcer les rangs de la chorale. De plus, l'école de musique recherche de nouveaux élèves dans les disciplines instrumentales.

Aussi, vous pouvez obtenir de plus amples renseignements en nous joignant par téléphone au 06.95.02.25.05 ou par mail ecolemusiquebouafle@outlook.fr

Coordonnées :

Centre Socio Culturel rue des Charnelles - 78410 Bouafle

Contactez-nous : tél 06 95 02 25 05

Mail : ecolemusiquebouafle@outlook.fr

Bureau / Membres :

Contact au sein de l'association : Claude HENNEBELLE (Président)



Echec et Bouafle



Vous avez envie de jouer aux échecs ! C'est une très bonne idée. Alors ce n'est pas compliqué, venez rejoindre « Échecs et Bouafle » le mercredi soir à 20h00 à la salle des associations. Echecs et Bouafle existe depuis plus de 10 ans et n'attend plus que vous.

Ambiance sympathique et décontractée ou tous les niveaux sont compatibles.

Contacts: Mr Hameau

Téléphone : 01.30.91.09.35

Adresse : 1, place Erambert - 78 410 Bouafle

Tartenpion

Notre association a pour but d'organiser des moments de partages intergénérationnels autour du jeu de société. Faire découvrir des jeux originaux, amusants, intelligents, délirants, surprenants et favoriser les moments de partage entre parents et enfants et entre adultes.

Du jeu récent au grand classique, nous ferons découvrir un univers très vaste à tous les bouafliens amateurs !

A bientôt! Et bon jeu !

Laura et Florent

Contact :

M. PELISSIER

tartenpionbouafle@gmail.com



L'Espérance de Bouafle

Notre orchestre d'harmonie est une association loi 1901 créé en 1867 sous le nom " Espérance de Bouafle", dans une petite commune des Yvelines. Il est composé d'une trentaine de musiciens, vents et percussions, dont la direction est assurée par un chef d'orchestre professionnel. Il se produit au complet mais aussi en petites formations.

Notre répertoire musical est très large et varié, il est composé de musique de films, variété, jazz, musique classique mais aussi compositions originales pour orchestre à vent. Nous donnons des concerts et proposons des animations de marchés de Noël, fêtes de la musique, brocantes ou toute autre manifestation nécessitant des musiques d'accompagnements ou d'ambiances. Les occasions de venir nous écouter sont nombreuses, à Bouafle bien sûr mais aussi sur l'ensemble des Yvelines. Nous accueillons très volontiers les talents de ceux qui apprécient le plaisir de jouer au sein d'un orchestre dans une ambiance passionnée et conviviale.

Nos répétitions ont lieu chaque semaine le lundi de 19h45 à 21h45 au sous-sol de l'école à Bouafle, n'hésitez pas à consulter notre blog <http://esperancedebouafle.blogspot.com>, à venir nous voir ou à prendre contact avec nous.



Contact et Renseignements :

Président : Martial PETITJEAN • 06.17.69.91.40
ameline90@hotmail.fr

Secrétaire: Teresa LEMPKE • 06.60.48.27.17

teresa.lempke@laposte.net

Chef d'orchestre : Laurent Hemeryck • 06.03.50.89.26
laurent.hemeryck@free.fr

Les amis de l'école de Bouafle



Nous sommes un groupe de parents d'élèves bénévoles qui organise des animations pour les enfants du village : **Halloween, Noël des enfants, le bal, le loto, la chasse aux oeufs et la kermesse.**

L'association subventionne les écoles maternelles et primaires pour des activités pédagogiques et des sorties scolaires.

Nous avons cœur à rassembler les familles du village dans un esprit de solidarité pour développer entre elles un lien d'amitié.

Tous les parents sont les bienvenus pour rejoindre l'équipe ou tout simplement être bénévoles et nous aider lors des manifestations.

Contact :

Chrystelle DUJON - Présidente - Tel : 06.60.98.95.22

Mail : lesamisdelecoledebouafle@gmail.com

[www.facebook.com /amisdelecoledebouafle](https://www.facebook.com/amisdelecoledebouafle)

Pour rappel notre association est domiciliée à la mairie pour recevoir le courrier

Club de l'amitié



2020 quelle année ou covid 19 !

Tout a commencé par notre sortie à Rouen pour le show éblouissant de Veronic Dicaire, puis notre gourmande assemblée générale.

Mars plus rien, des envies de sorties impossibles à organiser, quelques après

midi jeux avec les contraintes sanitaires après l'été jusqu'au deuxième confinement.

Donc nous attendons 2021 avec l'espoir que notre sagesse nous permettra de se revoir chaleureusement.

Prenez soin de vous.

Guylaine VEILLARD présidente 01.30.90.37.02



Loisirs et culture



L'association «Loisirs et Culture» est une des plus anciennes associations de notre village, puisqu'elle date de 1980. Si nous sommes encore présents à ce jour, c'est grâce aux bénévoles qui s'investissent pour faire vivre cette association et créer un lien d'amitié entre toute la population de Bouafle.

Depuis quelques années déjà, nos manifestations sont principalement tournées vers les enfants : Noël, la galette des rois, le carnaval et depuis quelques années, des ateliers viennent émailler la vie de vos chers petits.

Hélas, depuis un certain temps, nous déplorons un manque réel de participation à nos différentes prestations, pourtant nous essayons d'offrir à vos enfants des spectacles de qualité, dans des créneaux horaires qui ne devraient pas perturber la vie familiale : repas, sorties, siestes des tous petits etc. A l'avenir, si nous ne rencontrons pas plus de succès, nous

serons obligés de supprimer certaines de nos manifestations qui nous coûtent du temps et de l'argent. Vous pourrez consulter le calendrier de nos manifestations dans ce nouveau bulletin municipal.

Et pour finir sur une note plus positive, nous avons été heureux d'accueillir dans notre bureau, Odile et Christelle qui dès le premier jour ont su s'intégrer dans notre équipe. Je tiens à remercier tous les membres de «Loisirs et Culture» pour leur efficacité, leur enthousiasme à faire en sorte que notre association perdure. Lorsque le bulletin paraîtra, 2021 aura déjà commencé, et je souhaite tout de même à toutes et à tous, une année, pleine de joie de partage et de belles rencontres avec notre association.

Contact :

La présidente : Agnès HOUDIN – 06.33.40.38.51

Anim'ados



L'association Anim'ados a fêté sa première bougie en mai 2020.

Elle est constituée de 5 parents d'adolescents ayant la volonté de rassembler les jeunes bouaflais âgés de 11 à 18 ans en leur proposant des sorties.

Nous avons 49 adhérents pour cette 2^{ème} année.

Notre 1^{ère} sortie pour 2020/2021 était le karting à Dreux le

04 octobre 2020 avec 36 participants. Programme 2021 : bowling, accrobranche, feel jump, lasergame, paint ball et barbecue fin d'année.

Contact et renseignements : Emmanuelle Rayssac, présidente

06.49.25.17.01 - animadosbouafle@gmail.com

page facebook: anim'ados Bouafle -

Page instagram: animados_bouafle

ÉVEILS

Les petits lutins de Bouafle



Présentation de l'association des Petits lutins de Bouafle créée en décembre 2015 l'association « Les petits lutins de Bouafle » est née de la volonté de soutenir

les assistantes maternelles et les parents de jeunes enfants non scolarisés dans leur quotidien autour d'un environnement de partage, de communication le tout dans l'intérêt de l'enfant et ainsi de rompre avec l'isolement.

C'est une association loi 1901 à but non lucratif qui regroupe plus de 10 assistantes maternelles, agréées par la P M I et au moins 5 parents adhérents L'assemblée générale est en septembre de chaque année.

Le fonctionnement de notre association est basé sur le bénévolat de ses membres et le partage des qualités et compétences de chacun afin d'optimiser l'accueil des enfants, le tout dans la bonne humeur et la convivialité.

Aussi, au travers de nos 3 matinées d'éveil par semaine Le lundi, le jeudi et le vendredi de 9 h à 11 h 30 salle des associations, bâtiment du « Tilleul », rue de la croix Boussay à Bouafle, nous pensons offrir aux enfants qui nous sont confiés un univers différent et les amener progressivement vers une forme de sociabilisation très recherchée par les parents et nécessaire à leur entrée future à l'école Sans remettre en question le rythme de chacun.

Nous avons un partenariat avec Olivier Navarro, le bibliothécaire



de Bouafle. Il ouvre sa bibliothèque le vendredi matin aux lutins l'accès aux livres est très important dans notre démarche d'éveil culturel des enfants.

Par la même, nous permettons aux assistantes maternelles d'échanger entre elles et avec les parents adhérents, de partager leurs expériences et de répondre aux éventuelles

difficultés, créant ainsi un réseau d'entraide très apprécié de nos membres.

Contact et renseignements

Chantal Gossé, présidente, 06 03 62 45 45

Houda El Mzouti, secrétaire, 06 21 03 78 82

internet <http://lespetitslutinsdebouafle.centerblog.net>

ENVIRONNEMENT

Happy Nes

L'année 2020 a été difficile à bien des égards mais notre association s'est efforcée de rester active, pour la commune et de façon plus large avec des actions solidaires et environnementales de plus grande ampleur.

Au niveau communal, le pédibus a continué à se développer même si le confinement l'a mis en pause. Nous avons installé deux bacs de compostage collectif qui ont rapidement trouvé leurs utilisateurs, le besoin était bien là et ce projet va continuer à se développer. Les divers ateliers de partage de savoir-faire éco-responsable proposés tout au long de l'année ont été complets, les Bouaflais se sentent concernés et motivés pour amorcer le changement ! Nous avons mis en place une activité couture régulière les «Brins de Cousettes», le mardi soir, qui rencontre un grand succès.

C'est d'ailleurs par les Brins de Cousettes que notre association a mis en place des actions solidaires. Pendant le premier confinement nous avons cousu et distribué gratuitement près de 1000 masques et 300 sur-blouses, en collaboration avec l'association Over the Blues. Nous tenons à remercier les particuliers et entreprises qui ont fait un don à l'association à cette occasion. Les dons ont permis, notamment de financer l'achat de matériel pour les «Brins de Cousettes» mais aussi de tissus pour d'autres projets solidaires : la confection de calots de chimiothérapie offerts à l'association La Note Rose, dans le cadre de la lutte contre le cancer du sein et la confection de masques enfants dont les bénéfices sont entièrement reversés pour financer le matériel médical d'un enfant dont les parents sont adhérents de l'association.

Nous avons également participé à des projets environnementaux de plus grande ampleur :

Au mois d'octobre, nous avons pris part au forum «Ma Maison Écologique» organisé par l'association yvelinoise Énergies Solidaires. Nous avons pu sensibiliser et informer sur les produits d'entretien naturels et plus particulièrement la lessive.

L'association Énergies Solidaire nous a également sollicités pour être partenaire du «Défi Presque Zéro Déchet», se

déroulant de novembre 2020 à mars 2021. Notre mobilisation fut grande pour qu'un maximum de foyers s'y inscrivent. Nous proposerons divers ateliers.

Fin novembre nous avons organisé une action de sensibilisation dans le cadre de la Semaine Européenne de la Réduction des Déchets. Cette action était labellisée par L'ADEME (Agence de la Maîtrise de l'énergie).

Enfin, nous avons rejoint le collectif Vélo Seine Aval, qui réunit associations et citoyens voulant favoriser le développement et la sécurité de ce moyen de transport dans les Yvelines.

Ainsi, même si cette année ne s'est pas déroulée comme nous l'aurions voulu, nos projets ont continué d'avancer et avanceront plus encore en 2021!

Pour tout renseignement : M^{me} Mirato

Mail : association.happynes@gmail.com

Téléphone : 06.66.38.73.60

Mail : association-happynes@gmail.com

Instagram : @happynes_asso

Facebook : Association Happy NES





ANCIENS COMBATTANTS

FNACA : Fédération National des Anciens Combattants en Algérie, comité de Bouafle

L'Association « Comité FNACA de Bouafle » a été créée le 02 janvier 1986.

But de l'Association :

- Participer aux devoirs de mémoires des différents conflits armés.
- Agir pour la reconnaissance de la qualité d'anciens combattants à ceux qui ont participé aux combats en Afrique du Nord.

- Apporter un soutien moral ou matériel aux adhérents hospitalisés ainsi qu'à leurs veuves.

Informations :

Président : Chauvin Marc

21 Rue Laguillermie - 78410 Bouafle

Tel : 01.30.95.51.24

UNC-SOLDAT de France

But de l'association :

* Perpétuer le souvenir des combattants morts pour la France ou pour le service de la nation et servir leur mémoire.

* Accueillir tous ceux qui portent nos valeurs.

* Organiser ou participer aux cérémonies commémoratives des différents conflits.

* Développer l'entraide.

* Transmettre l'esprit civique, notamment auprès des nouvelles générations.

Contacts et renseignements :

Denis Wiczorek Président

35 , rue Frichet - 78410 Bouafle

Tél : 06 33 84 66 45 - mail : deniswiczorek@orange.fr

SPORTS

Association chasse de Bouafle

Contact et renseignement : Monsieur Thierry GAUTIER Téléphone : 01 30 90 02 79

ESBF football : (Entente Sportive Bouafle – Flins)

Composée de 3 sections sportives, l'ESBF permet aux enfants et adultes de pratiquer leur passion suivant leurs envies.

- Section Bouafle football, regroupant l'école de foot et les vétérans
- Section Académie Féminine, regroupant les jeunes joueuses ainsi que les 2 équipes séniors du club
- Section Bouafle Académie, pour une pratique du football élite chez les jeunes joueurs.

Avec des participations aux plus grands tournois élite du football en France et à l'étranger, et ayant déjà permis à 7 joueurs de rejoindre des centres de formations professionnels en 5 années de pratique du foot élite, l'ESBF

se distingue par la qualité de son enseignement et par ses résultats incroyables. Tombeur des équipes jeunes de grands club de prestige (FC Barcelone, Juventus de Turin, PSG, Manchester United, etc...) l'ESBF est également un club où la pratique du football loisir est proposée.

L'ESBF a désormais près de 300 adhérents, ce qui en fait un club incontournable dans toute la région, tant pour la qualité de son enseignement que pour l'approche familiale et conviviale de ses dirigeants et éducateurs.

L'année 2020 aura été une année compliquée dans la pratique des sports, mais la motivation de la nouvelle

Contact : M. ISRAEL • president@esbf-football.fr 07.49.01.58.80



Hakken-Do-Karaté



Self-défense, compétition kata, compétition combat, pratique loisir, body karaté, cross-fit, karaté training, baby karaté ... Le club s'adapte à tous les types de pratique et à tous les âges. Notre pratiquant le plus âgé a 69 ans ! L'année 2020 s'achève avec de

belles récompenses pour nos compétiteurs malgré le contexte sanitaire.

Les enfants et les adolescents ont fait fort en kata, l'équipe féminine junior représentée par EVA VANG, YELA PIRON et ELSA NOVAÏS finit championne des Yvelines. En individuel, ADRIEN DARAS s'octroie une 3^{ème} place en poussin, tout comme son frère LEOPOLD DARAS en Pupilles YELA PIRON finit à la 5^{ème} place en benjamine.



Cours de body karaté : ouvert à tous à partir de 14 ans. Entre fitness et arts martiaux, ce cours est composé de mouvements de karaté sur une musique rythmée, il permet également de travailler le cardio, les abdos et les fessiers, remise en forme assurée !

Cours de karaté défense training : Le Karaté Défense Training est une méthode efficace et dynamique de défense issue de l'expérience de la pratique du Karaté et de son efficacité. Elle est constituée de plusieurs modules : Module percussions, action/réaction et mise en situation et amené au sol. Convient aux pratiquants souhaitant apprendre à se défendre rapidement sans contraintes techniques ni conventionnelles.

**Contact : M. Novais • hakken-do-karate@bbox.fr
07.69.85.05.60**

En combat, ESTEBAN TEIXEIRA finit 2^{ème} à l'Open des Yvelines en poussin, tout comme AKSEL PERRAUDEAU en benjamine. Au championnat des Yvelines, SAVARY KILLIAN finit à la 7^{ème} place en poussin, RAIFFE FERDINAND à la 5^{ème} en pupille, AKSEL PERRAUDEAU à la 1^{ère} place et LOU ENCINA à la 2^{ème} place en benjamine. Chez les plus grands, AKRIBECH YANIS finit 5^{ème} en Cadet, ANGELRAFFIN LEGRAND à la 3^{ème} place chez les juniors, tout comme DAYEN BENALI chez les seniors. Malheureusement, la saison s'est arrêtée là pour nos espoirs.

Bref, comme tous les ans, une bonne dynamique est en place ! N'hésitez pas à profiter des cours d'essai pour découvrir ou redécouvrir une discipline qui offre énormément de possibilités :

Cours de baby karaté : ouvert aux enfants fréquentant la moyenne et la grande section de l'école maternelle, perfectionnement de la motricité et initiation au karaté par le jeu.





Les marcheurs de Bouafle

L'Association propose deux fois par semaine (le mardi et le jeudi matin). Un rendez-vous familial qui permet de se rencontrer, de partager un moment de détente et de convivialité.

Contact et renseignement :

M Bernard DUBOST

Téléphone : 01 30 90 15 90 ou 06 46 48 27 75

Yoga



Le Yoga Club de Bouafle vous propose les techniques traditionnelles de yoga basées sur un travail postural précis et rigoureux qui induit de réelles et rapides corrections du maintien, des fonctions générales, ainsi qu'une très grande fluidité de l'espace vertébral.

Les séances sont animées par Pierre LHERMITTE, professeur diplômé de yoga, les jeudi de 19h30 à 21h00 dans la salle polyvalente.

Contact : Patrick GARCIA au +33 6 37 52 61 67

(cours d'essai gratuit)

Les trailers des Fonds de Cayenne

Contact et renseignement :

M Loic JAOUEN au 06 29 07 13 45 - www.trailseinemauldre.com



La boule Bouafraise

Mr GLAIROT au 06 12 80 35 98



L'ASC la Bouafpins

L'objectif de l'ASC LA BOUAFINS est de fournir aux familles, aux crèches et écoles un éveil sportif depuis le plus jeune âge. Permettre aux associations et entreprises de présenter leurs activités aux enfants en fonction de l'âge. Nous souhaitons que cet événement profite à tous.

Des activités sportives et culturelles seront proposées aux familles toute l'année.

La BOUAFINS EN FAMILLE est une foulée pédestre à allure libre et OUVERT A TOUS !

OBLIGATION DE COURIR EN DUO!

Gratuit pour les moins de 3 et plus 60 ANS.

PAS DE COMPÉTITION, objectif du PLAISIR pour tous dans l'objectif de créer un LIEN pour la PRATIQUE d'une activité sportive et le vivre ensemble.

La 5^e Édition aura lieu à Flins-sur-seine en 2021, toutes les familles sont conviées.

Les Inscriptions se feront majoritairement en ligne.

Vous souhaitez rejoindre une association à fort potentiel pour l'intérêt de TOUS, contacter nous car sans vous, il nous est impossible de réussir nos événements:

- Foulée pédestre
- Histoire et petit déjeuner
- Baby-foot
- Ciné-goûté
- Stage foot ouvert au non initié

NOUS VOUS SOUHAITONS UNE EXCELLENTE ANNÉE SPORTIVE & CULTUREL 2021

Vous pouvez nous contacter

E-mail : la.bouafpins.en.famille@gmail.com

<https://www.facebook.com/labouafpinsenfamille>

Agenda des manifestations

(si les circonstances le permettent)



Janvier

- 17 Galette des rois (Loisirs et culture)
- 30 Bal des enfants (Les Amis des écoles)

Mars

- 7 Loto des enfants (Les Amis des écoles)
- 14 Concert de printemps (Espérance de Bouafle)
- 19 Commémoration guerre d'Algérie (Mairie)
- 20 Carnaval (Loisirs et culture)
- 21 Bourse à la puériculture (Les Petits lutins)

Avril

- 4 Audition musique (École de musique)
- 11 Tournoi de pétanque (La boule bouaflaise)

Mai

- 8 Commémoration de l'Armistice (Mairie)
- 29 Atelier enfant (Loisirs et Culture)

Juin

- 5 Brocante (Le club de l'amitié)
- 13 Tournoi de pétanque (La boule Bouaflaise)
- 19 Kermesse des écoles (Les Amis des écoles)
- 19 Fête de la musique (Mairie)

Juillet

- 3 Fête du village (Mairie)

Septembre

- 4 Forum des associations (Mairie)
- 12 Tournoi de pétanque (La boule Bouflaise)
- 26 Ballade d'automne (Mairie)

Octobre

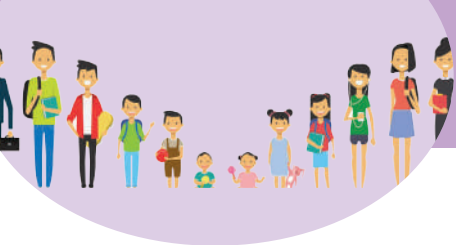
- 3 Bourse à la puériculture (Les petits lutins)
- 23 Théâtre (Loisirs et culture)
- 31 Halloween (Les amis des écoles)

Novembre

- 11 Commémoration (Mairie)
- 21 Bourse aux jouets (Les amis des écoles)

Décembre

- 4 Concert Sainte Cécile (Espérance de Bouafle)
- 5 Téléthon (Mairie)
- 11 Marché de Noël (Association et Mairie)
- 12 Père Noël (Loisirs et Culture)



LE RECENSEMENT DES JEUNES DE 16 ANS



Les décrets n° 98-180 du 17 mars 1998 et n° 2002-446 du 29 mars 2002 ont modifié la partie législative du code du service national.

Tous les jeunes gens, garçons et filles sont tenus de se faire recenser entre la date à laquelle ils atteignent l'âge de 16 ans et jusqu'à la fin du troisième mois suivant.

Les personnes devenues françaises entre la date de leur seizième anniversaire et celle de leur vingt-cinquième anniversaire doivent se faire recenser.

Ils se présentent à la mairie de Bouafle, service état-civil, munis d'une pièce d'identité, d'un justificatif de domicile et du livret de famille ou d'un acte de naissance.

Une attestation de recensement leur sera délivrée. Entre 16 et 18 ans, elle sera nécessaire pour être autorisé à

s'inscrire aux examens et concours soumis au contrôle de l'autorité publique ainsi qu'au permis de conduire.

Tout changement d'adresse devra être signalé auprès du Centre du Service National.

La journée Défense et Citoyenneté (JDC)

Depuis fin 1998, chaque année, ce sont environ 800 000 jeunes gens qui sont ainsi convoqués sur plus de 250 sites en Métropole et Outre-Mer.

45 jours avant la date proposée pour votre JDC, vous recevrez l'ordre de convocation sur lequel figure des renseignements pratiques et le détail de la journée.

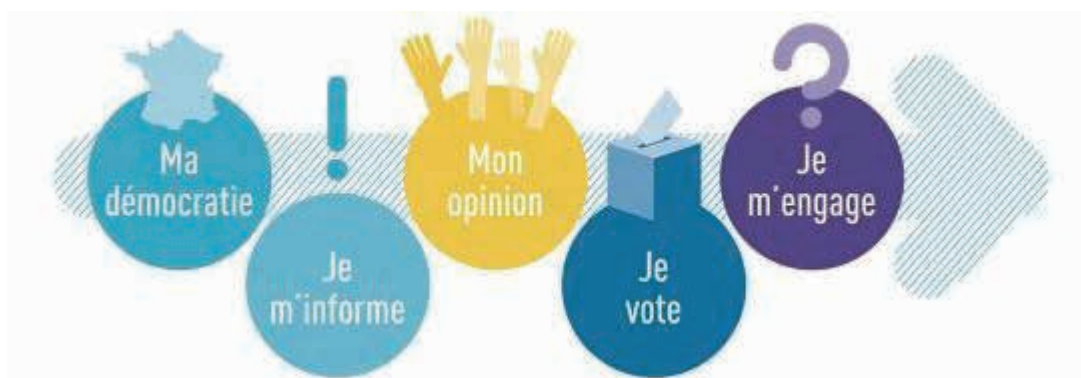
Si la date figurant sur votre ordre de convocation ne vous convient pas, vous disposez de 15 jours pour contacter votre organisme du Service National et il vous sera alors proposé deux autres dates.

**Centre du service national
Groupement de soutien de la base de défense
Centre du service national de Versailles
CS10702
78013 VERSAILLES CEDEX**

Tél. : 01 30 97 52 52

@ : dsn-esnidf-csn-versailles.jdc.fct@intradef.gouv.fr

LES ELECTIONS 2021



Élections régionales et départementales (ex-cantonales)
Les conseillers régionaux sont élus dans le cadre de la région, les conseillers départementaux sont élus dans le cadre du canton. Les prochaines élections régionales et départementales sont prévues en 2021.

Deux bureaux de vote seront nécessaires à compter de 2021.

Le 1^{er} se tiendra dans la salle du conseil de la mairie et le second, à la salle du sous-sol de l'école.

Le rattachement d'un électeur à un bureau de vote dépend de l'adresse au titre de laquelle il est inscrit sur la liste électorale.



LE CARNET

Naissances

DEGORCE Liam né le 01/01/2020

VERDIERE Nolhan né le 13/02/2020

SORIA BLÉHIN Arwen née le 18/02/2020

LEVEAU Lisa née le 17/03/2020

OLLIVIER Vya née le 19/03/2020

ROZLOVAN Cozma née le 19/03/2020

DE SAMPAIO Paolo né le 03/04/2020

JEAN Noa né le 05/04/2020

FADLALLAH Jannah née le 20/04/2020

BAYRAM Kerem né le 27/04/2020

L'HUILIER Léa née le 28/04/2020

MARCON Léo né le 30/04/2020

PERNEL Ambrose 02/05/2020

DUMAND Malhon né le 15/05/2020

NAIT OUBELLA Aya née 29/05/2020

ARNOUX Clémence née le 19/06/2020

MÉTAYER Néva née le 25/06/2020

LÉGER NARDON Adèle née 29/06/2020

CHAJII Kaïs né le 01/07/2020

LEMANISSIER Hugo né le 03/07/2020

MASSON Raphaël né 17/07/2020

TEIXEIRA CHERVIDAR Juliann né 17/07/2020

DIOP Cherifa-Mariame née le 13/09/2020

DANDIN Valentine née le 18/09/2020

BARBOSA Lya née le 26/10/2020

RIVIERE William né le 29/10/2020

MALLET Darryl né le 19/12/2020

BOTTON BURBAU Côme né le 26/12/2020

Mariages

GROBE Philip et MARTIN Ludivine le 27/06/2020

SOLTANI Fayçal et BENKHEROUF Anissa le 25/07/2020

GADIN Julien et FRANCOIS Marion le 18/09/2020

SURCIN Julien et TERRIER Caroline le 10/10/2020

BOUGET Patrick et GOUARDERES Dominique le 24/10/2020

ZERMANI Hakim et MANNAÏ Hanna le 13/11/2020

Décès

7/01/2020 ROLLAND Yves Marcel Jacques

10/01/2020 BAUDIN Bernard Felicien

15/01/2020 BRIHAYE Franck

16/02/2020 EBLE Christian Jean Maurice

04/04/2020 THURET Jocelyne Geneviève

05/04/2020 FENARD veuve CHARTIER Madeleine Marie

11/04/2020 LE BRAS Jean-Claude Alexandre

21/05/2020 ANTUNES épouse DOS PRADOS Nazaré

21/06/2020 PALLADE veuve MICHARD Yvette

16/08/2020 LANDRIN épouse BORDIER Odile Juliette

17/08/2020 BRYÉ épouse HOUSSEMAINE Christine Marie-Hélène

15/09/2020 MOUSSET Gilbert Octave Achille

19/09/2020 DOS PRADOS Joaquim

20/10/2020 DUFAYS veuve LECLERCQ Ginette

09/11/2020 DUFAYS épouse GAUTIER Monique Georgette Marcelle

12/11/2020 NOBREGA GONCALVES DA SILVA Antonio Fernando

18/11/2020 MARTINS TEIXEIRA Serafim Augusto

26/11/2020 HERSERANT Michel Georges

14/12/2020 RIVOALEN Pierre Marie



Liste des commerces & entreprises

FERRERE

Négociant en Champagne
50, rue maurice Berteaux

PMB SOCIETE

Précision mécanique
495, rue de la Vallée

M ROLAND Yves

Construction spécialisée
16, rue Laguillermie

BROYEZ Entreprise

Menuiserie
368, route de Flins

E.G.B. SARL

Maçonnerie
21bis, rue de l'Eglise

GLAIROT Entreprise

Plombier
1, rue Fosselin

GUIDAL SCEA

Producteur
24, rue Frichet

LABORDE TRAITEUR

Traiteur et Délices Ephémère
61, sente des 3 Corneilles

STANDARPHONE

Secrétaire médicale
345, rue des Charnelles

FORME ET BIEN ETRE

vente de produits bien-être
Espace la Bonde • 6, rue des Artisans

MPK SOCIETE

11, rue Saint-Martin

REYMAN STE

Peinture/ravalement
234, rue de Presles

BOUAFLE Motors

Garage
27, rue de Charnelles

DEGRE/DIAGAUDO Citroen

Garage
20, rue de Charnelles

GARAGE DES NEUF ARPENTS

Garage
518, route de Flins

Apiculteur

Apiculteur
8, rue de Laguillermie

M JAGOT Dominique

Plombier
288, rue de la Vallée

LES DELICES EPHEMERES

Traiteur
462, route de Flins

AUTO ECOLE le trèfle

310, rue de Flins

M.G AUTOS 78

Mécanique
476, rue de Flins

MELANY STE Plombier

Plombier
27, rue Saulnier

OCCASION 2000 Garage

557, route de Flins

POULAIN ADT

Assainissement
6, rue Saint-Martin

SALINSKI CAMPING CARS

Camping cars
rue de l'Erable

Ste MIE - Electricité

Electricien
14, rue de l'église

PASSION DU BOIS

Ebeniste
Rue Pernotte

SARL Gautier

Travail des métaux
Rue de l'Erable

TYUMMO

Agence immobilière
16, rue Maurice Berteaux

MEGAGENCE

Agent immobilier indépendant
5, rue des Chaudronniers

Damien Gressier IAD

Agent immobilier indépendant
Rue des chaudronniers

ALPHA HOTEL

Hotel
4, rue de l'Erable

AQUAFITCENTER

Espace multisports
381, rue de Flins

GRENIER AUX SOUVENIRS

Antiquaire
17, rue Fosselin

O'TOUR du Sport

Equipementier sportif
38, rue Frichet

Marie MARTIN

Couvreur
6, rue du Bout Malo

Cette liste n'est pas exhaustive, les entreprises sont invitées à se faire connaître en Mairie.





POLICE 17
POMPIERS 18
SAMU 15
CENTRE ANTI POISON 01.40.05.48.48

MAIRIE

Tél : 01.30.95.51.18

Horaire d'ouverture au public :

Lundi 9H à 12H

Mardi 9H à 12H

Mercredi 9H30 à 12H et 13H30 à 18H

Vendredi 9H à 12H

Samedi 9H à 12H (Permanence état civil uniquement)

www.bouafle.fr - mairie@bouafle.fr

POLICE MUNICIPALE

Place Erambert- 78410 BOUAFLE

06 75 35 99 89

policemunicipale@bouafle.fr

En cas d'absence de la police municipale composer le 17 ou le 01.34.75.50.04 (gendarmerie nationale)

Opposition carte bancaire : 0 892 70 57 05

Opposition chéquier : 0 892 68 32 08

GENDARMERIE

21, rue du Bel Air – ECQUEVILLY

01.34.75.50.04

RAPID'MARKET – LA POSTE

Rue Maurice Berteaux – BOUAFLE

01.34.75.94.71

ECOLE

Ecole primaire

Directrice M^{me} GUTIERREZ-GONZALEZ

01.30.95.51.92

Ecole maternelle

Directrice M^{me} Anne Lehmann-Martin

01.30.95.48.14

CENTRE DE LOISIRS COMMUNAL

Directrice : Virginie MAINOT

Centre « Le tilleul » rue de la Croix Boussay

01.30.90.11.39

MICRO CRECHE COMMUNALE

« POMME DE REINETTE »

Directrice : Isabelle MARTINEZ

Renseignements – accueil et inscriptions

01.30.91.14.06

BIBLIOTHÈQUE COMMUNALE

40, rue Maurice Berteaux

01.30.95.22.26

GARE SNCF

Les Mureaux : 08.36.35.35.35

Aubergenville 08.90.10.72.93

SUEZ (service de l'eau)

09.07. 408.408

VEOLIA TRANSPORT

La Chamoiserie – ECQUEVILLY

01.30.90.43.00

ASSISTANTE SOCIALE

Espace Territorial 3 Quai Albert 1^{er}

MEULAN 01.34.92.87.20

PRATICIENS DE SANTÉ DE BOUAFLE

Madame BUE/HERSERANT Thérèse

kinésithérapeute & podologue

13, rue Laguillermie - BOUAFLE

01.30.90.09.71

Monsieur DUPUIS – Ostéopathe

06.85.53.67.34

Madame MUTEL – Psychologue

06.74.89.92.77

Madame DIDIER-FOLIGUET

infirmière 01.30.95.55.75

MAISON MEDICALE

Madame PEYPOUDAT, médecin

01.86.26.14.80

Madame VITTE, médecin 01.30.98.21.06

PHARMACIE

Madame CHEVALIER 01.30.95.56.10

La pharmacie herboristerie de Bouafle vous rappelle que vous pouvez passer vos commandes sur son site internet sécurisé : <https://www.medicament.com>

Vous y retrouverez la phytothérapie (tisanes et compléments alimentaires), les huiles essentielles, l'orthopédie et beaucoup de conseils pour une médecine naturelle.

COMMUNAUTÉ URBAINE

Déchetterie :

- Informations déchets : 01.30.98.78.14

- Dégradation ou vol de container : 0800.100.463

- Demande de badge pour la déchetterie intercommunale à 'Aubergenville : https://grc.gpseo.fr/public/requestv2/accountless/teleprocedure_id/8791

- Plus d'informations : <https://gpseo.fr/vivre-et-habiter/maitrise-des-dechets/mes-dechets-au-quotidien>

- Assainissement : <https://gpseo.fr/la-communaute-urbaine/les-competences/eau-et-assainissement>

SOS FEMME BATTUE

En cas de violence conjugale, il est possible d'appeler gratuitement SOS Femme battue en composant le numéro de téléphone suivant : 3919 (violence femmes info).

Il s'agit d'un numéro national de référence géré par la Fédération nationale solidarité femmes. Il permet d'obtenir une écoute et d'être informé et conseillé sur les démarches à suivre. Le service est ouvert 7 jours sur 7, y compris pendant les jours fériés. Les horaires d'appel vont de 9 heures à 22 heures du lundi au vendredi et de 9 heures à 18 heures les samedis, dimanche et jours fériés. L'appel n'apparaîtra pas sur votre prochaine facture de téléphone.

Toute personne ayant connaissance d'un cas maltraitance sur mineur peut faire un signalement :

- aux services du département ;
- au 119 (il s'agit du service téléphonique consacré à l'enfance en danger, il pourra prévenir la justice si nécessaire) ;
- dans un commissariat ou dans une brigade de gendarmerie pour déposer une main courante ;
- au procureur de la République, dans le cas d'un agent public (enseignant, personnel hospitalier...) ayant eu connaissance d'un tel cas dans le cadre de ses fonctions.